



# 消防設施改善案例分享



# 課程大綱

- 壹、工廠合法化行政流程
- 貳、協助業者釐清完備消防設備之法定程序
- 參、納管工廠消防設備歸納樣態
- 肆、納管工廠消防設備常見問題歸納
- 伍、納管工廠消防設備案例



# 壹、工廠合法化行政流程

步驟1：

**申請納管**-111年3月19日前向各地方政府工商發展科申請納管。

步驟2：

**提出工廠改善計畫**-依照工廠位置、特性分別針對環保、消防、水利、建築、水土保持等項目進行說明與撰寫改善計畫。

**經核定准予執行工廠改善計畫者，需於核定日2年內完成改善計畫內容**，若無法如期完成，可申請展延，但不得超過民國119年為限。

步驟3：

**取得特定工廠登記**-於條文施實日起十年內必須取得。

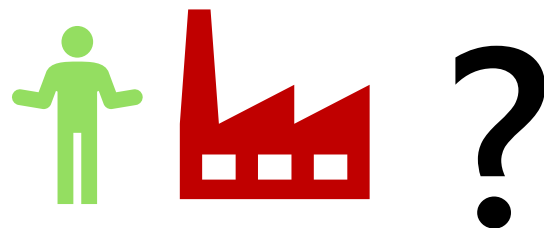
步驟4：

**進行土地變更**-可取得成為正式合法工廠。

法源依據：經濟部，特登工廠登記辦法，112年10月30日。

## 貳、協助業者釐清完備消防設備之法定程序

### (一)協助納管工廠業者釐清何謂「完成法定程序」



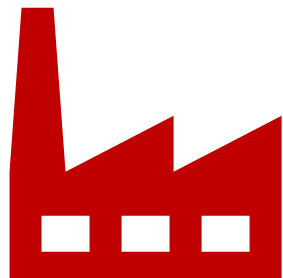
工廠業者

消防隊有來工廠檢查並開立改善通知單?!

改善後，不就是通過消防檢查了嗎？

為何，改善廠內設施時，還要花費一堆\$做消防設備改善？

## 貳、協助業者釐清完備消防設備之法定程序



尚未完成納管工廠之  
「完備消防設備法定程序」

消防隊來工廠開立的「改善通知單」  
僅為一種「行政指導的權宜之計」

依工廠現況指導設置「基礎消防三合一」等設備

1. 滅火器
  2. 緊急照明燈(小綠人)
  3. 出口標示設備
- ……等等。





## 貳、協助業者釐清完備消防設備之法定程序

消防設備圖說審查與現場勘驗重點：

特登工廠消防安全設備會審勘  
- 火災預防科

特登工廠公共危險物品會審勘  
- 危險物品管理科

廠區外部消防水源  
- 災害搶救科

※台中市、高雄市目前特登工廠消防圖審業務，已委託當地消防設備師公會協助辦理。





## 貳、協助業者釐清完備消防設備之法定程序

### 特定工廠消防安全設備圖說審查

改善計畫核定函  
基隆市、台北市、  
台中市、嘉義縣

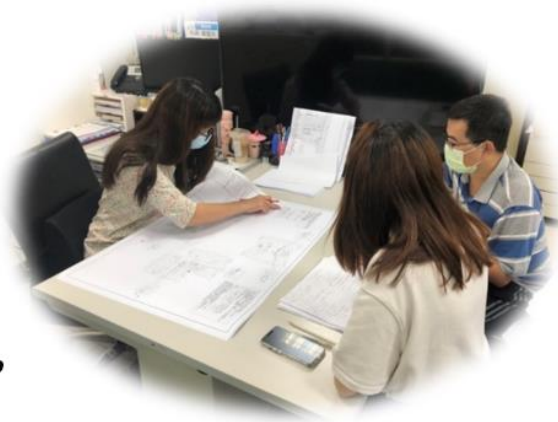
納管通過  
新北市、桃園市、  
新竹市、新竹縣、  
苗栗縣、彰化縣、  
南投縣、雲林縣、  
嘉義市、屏東縣、  
宜蘭縣、台南市、  
高雄市

受理掛件

初審

複審

核發公文

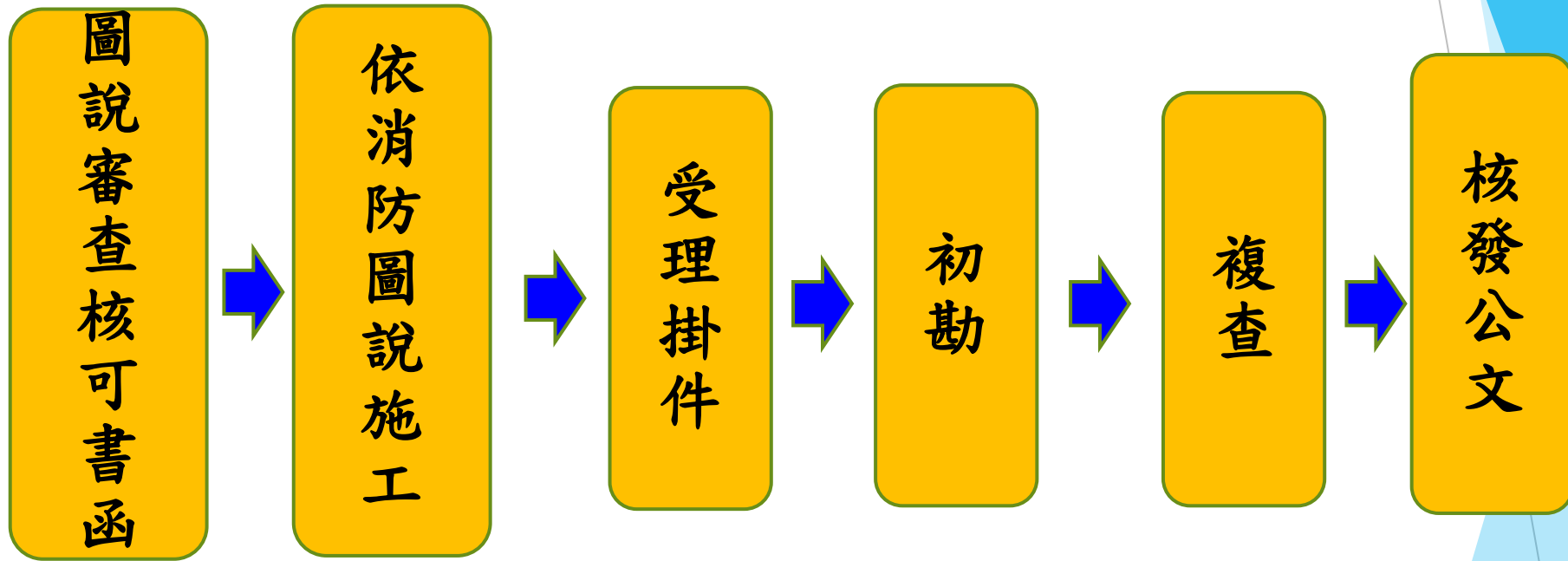


※ 桃園市可免圖審，  
直接辦理竣工查驗



## 貳、協助業者釐清完備消防設備之法定程序

### 特定工廠消防安全設備竣工查驗







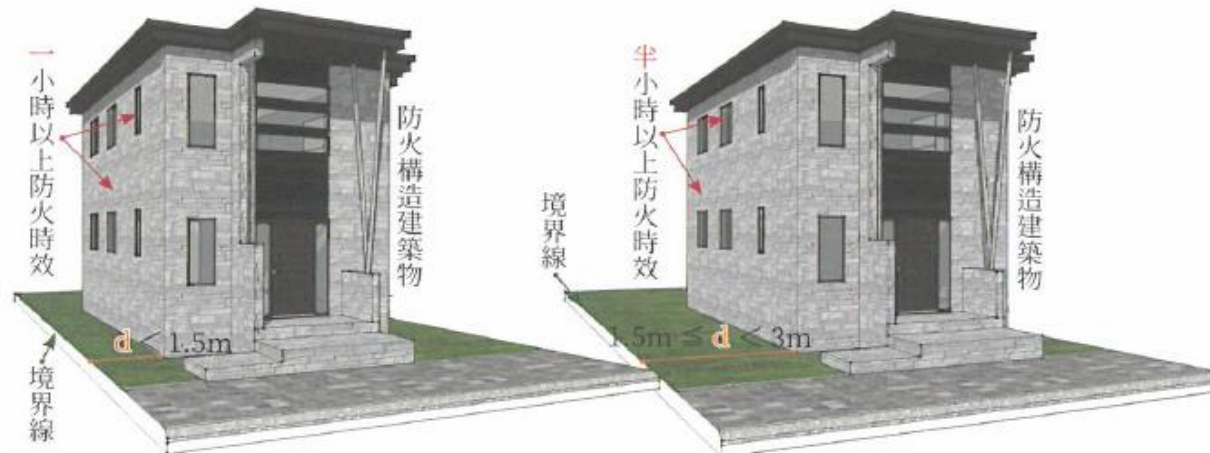
## 貳、協助業者釐清完備消防設備之法定程序

- 步驟 1. 必須經由各縣市政府消防局的圖面審查，取得消防圖說審查核定函。
- 步驟 2. 隨後再依核定消防圖說施工後
- 步驟 3. 再由各縣市政府消防局進行現場查驗與測試通過後方能完成正式的消防圖審與現場勘查的法定程序。

- **防火間隔圖例說明 (建技110條)**

此部分在「工廠合法化行政流程」

P. 2 **步驟4**：進行土地變更 務必注意！





## 參、納管工廠消防設備歸納樣態

### (一) 納管工廠【樣態條件一】小規模建築物

#### 1. 小規模建築物，僅具備最基礎的「基礎消防三合一」

(滅火器、出口標示設備、緊急照明燈  
-也稱基礎消防三合一式)

#### 2. 沒有其他的消防設備



## 參、納管工廠消防設備歸納樣態

### (二) 納管工廠【樣態條件二】

**多樓層，或多棟建築物：**

(1) 面積大小牽涉到要設置多少消防設備，  
配管需有強度、耐腐蝕及耐熱性能  
配線需要耐燃、耐熱及絕緣性能。

(2) 另**通常任一層500m<sup>2</sup>以上要做消防系統設備**。  
例如：不同棟的警報系統要能互通訊息，發出警報提醒。

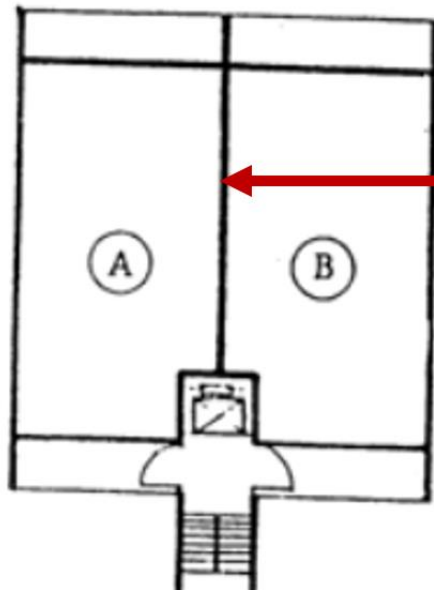


# 參、納管工廠消防設備歸納樣態

## (三) 納管工廠【樣態條件三】(1/3)

### 他棟化檢討：

連棟鐵皮屋廠房需分戶檢討消防設備時，隔戶牆須滿足建築技術規則89條”以無開口且具有一小時以上防火時效之牆壁區劃分隔”



增設1小時防火時效牆壁







# 參、納管工廠消防設備歸納樣態

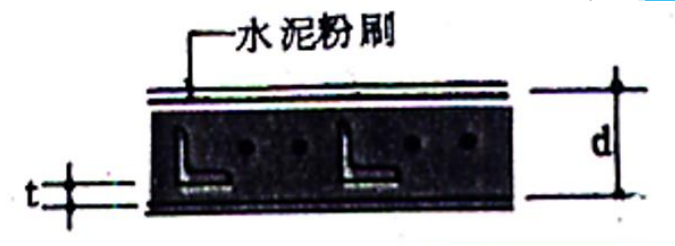
## (三) 納管工廠【樣態條件三】(2/3)

### 一小時以上防火時效之牆壁：

依建築技術規則73條如下：

#### 一、牆壁：

- (1) 鋼筋混凝土造、鋼骨鋼筋混凝土造或鋼骨混凝土造厚度在七公分以上者。
- (2) 鋼骨造而雙面覆以鐵絲網水泥粉刷，其單面厚度在三公分以上或雙面覆以磚、石或水泥空心磚，其單面厚度在四公分以上者。但用以保護鋼骨之鐵絲網水泥砂漿保護層應將非不燃材料部分扣除。
- (3) 磚、石造、無筋混凝土造或水泥空心磚造，其厚度在七公分以上者。
- (4) 其他經中央主管建築機關認可具有同等以上之防火性能者。(詳參 P.13 )







# 參、納管工廠消防設備歸納樣態

## (三) 納管工廠【樣態條件三】(3/3)

### 一小時以上防火時效之牆壁：證明文件

**內政部建築新技術、新工法、新設備及新材料認可通知書**

發文日期	中華民國 98 年 10 月 27 日	核准文號	內授營建管字第 0980810635 號
------	---------------------	------	----------------------

受文者：財團法人台灣建築中心（台北縣新店市復興路四十三號十樓之一）、財團法人成大研究發展基金會（台南市大學路一號）、台灣防火科技有限公司（台中縣大甲鎮南北四路 19-10 號）、本部營建署

主旨：貴公司申請認可事項准依下列所載內容認可使用，請查照。

一、核准內容：

產品名稱 (型號)	<b>矽酸鈣板 1 小時防火分間牆</b>
產品種類	建築物室內防火分間牆
申請案件或構件 主要材料	<p>1.系統概述：乾式施工法之室內防火分間牆（牆厚 83-232mm）。</p> <p>2.主要構成材料：</p> <p>①板材：製造之厚度 9-16mm 矽酸鈣板，應符合 CNS 13777 1.0FK 耐燃一級之規定。</p> <p>① 厚度 9mm，比重 1.03，含水率 3.0%。</p> <p>② 厚度 16mm，比重 1.1，含水率 2.0%。</p> <p>②輕型鋼骨架：熱浸鍍鋅鋼板，應符合 CNS 1244 SGCC 之規定。</p> <p>① 上下橫樑，尺寸 67-202×30×0.8mm。</p> <p>② 立柱 C 型鋼，尺寸 65-200×35×10×0.8mm，間距 405mm。</p> <p>③ 橫樑，尺寸 38×12×0.95mm，間距 1200mm。</p> <p>③填充材：製造之 岩棉，應符合 CNS 1657 之規定。（厚度 50mm，密度 60kg/m<sup>3</sup>）</p> <p>2.副構成材料：</p> <p>①火警警釘：φ6×25.4mm。</p> <p>②自攻螺絲：</p> <p>① 9mm 矽酸鈣板固定用，φ4.0×25.4mm，間距 300mm。</p> <p>② 16mm 矽酸鈣板固定用，φ4.0×38.1mm，間距 300mm。</p> <p>③填縫材：纖維紙帶（寬度 52mm）、USG 石膏批土。</p>
	主要用途及性能

認可使用內容

1.本分間牆系統同意適用於建築技術規則建築設計施工編第 73 條第 1 款牆壁之規定，認定具有同等防火時效（1 小時防火時效）。

2.室內分間牆（牆厚 83-232mm），確認隔間位置後以火警警釘固定上、下橫樑，並將立柱 C 型鋼依間距 405mm 垂直套入上、下橫樑內，將橫樑以間距 1200mm 穿過 C 型立柱沖孔位置，安裝第一面 矽酸鈣板，並於輕型鋼骨架內填充岩棉，安裝另一面 矽酸鈣板，再將第三道石膏批土塗佈於板材接合處、螺絲孔處、纖維紙帶上，最後進行全面石膏批土，標準施工方法詳如附件 1，標準施工圖詳如附件 2，其他建築界面施工圖詳如附件 3。

3.使用時應依標準施工方法及試驗報告之規定辦理，應善盡指導之責，並對其構材之規格、材質及系統之性能負責。

4.本性能規格評定書有效期限至民國 101 年 10 月 6 日止，申請人為延續原認可內容之有效期限，應於到期前 3 個月內再行申請認可延續。

二、評定單位：

單位名稱	負責人	評定人員	評定日期	性能規格評定書編號
財團法人台灣建築中心	徐志	溫謙	98年10月7日	TABC(防火)-98FB127C

三、試驗單位：

單位名稱	負責人	試驗操作人員	試驗報告書日期	試驗報告書編號
台灣防火科技有限公司	陳清	張雲 蔡芳 林揚	98年7月21日	TP-WT-090721-03 TP-WT-090721-01 TP-WT-090721-02

四、注意事項：

(一) 本認可案件之有效期限至民國 101 年 10 月 6 日止，並應依評定報告書之規定進行追蹤查驗，追蹤查驗不合格或未按期進行追蹤查驗，經評定單位核該性能評定報告書者，由本部廢止認可使用。

(二) 本業僅為對申請人所提之文件圖說或測試證明內容予以認可，申請人、發明人、出品人或檢驗測試機構團體，如有偽造文書、出具不實證明、侵害他人財產、實際設計、施工與所申請資料不符、肇發危險或傷害他人時，應視其情節，撤銷認可證明文件，並分別依法追究其責任。

內政部

主要用途及性能：

1.具1小時防火時效之建築物室內防火分間牆。

2.認定具有同等防火時效（1小時防火時效）。

第 1 頁，共 2 頁

第 2 頁，共 2 頁



# 參、納管工廠消防設備歸納樣態

## (四) 納管工廠【樣態條件四】(1/2)

新設機房：

(1) 室內機房：需有獨立1小時防火時效牆壁與防火門區劃分隔。

增設1小時防火時效牆壁



增設1小時防火時效防火門

圖片來源：  
(右上圖) 柏原工程



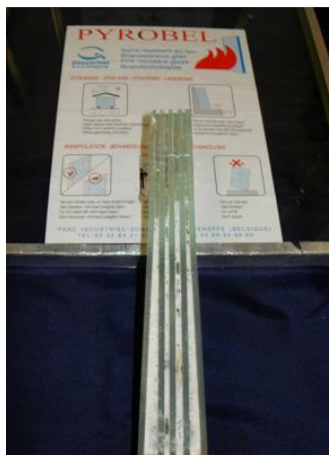


# 參、納管工廠消防設備歸納樣態

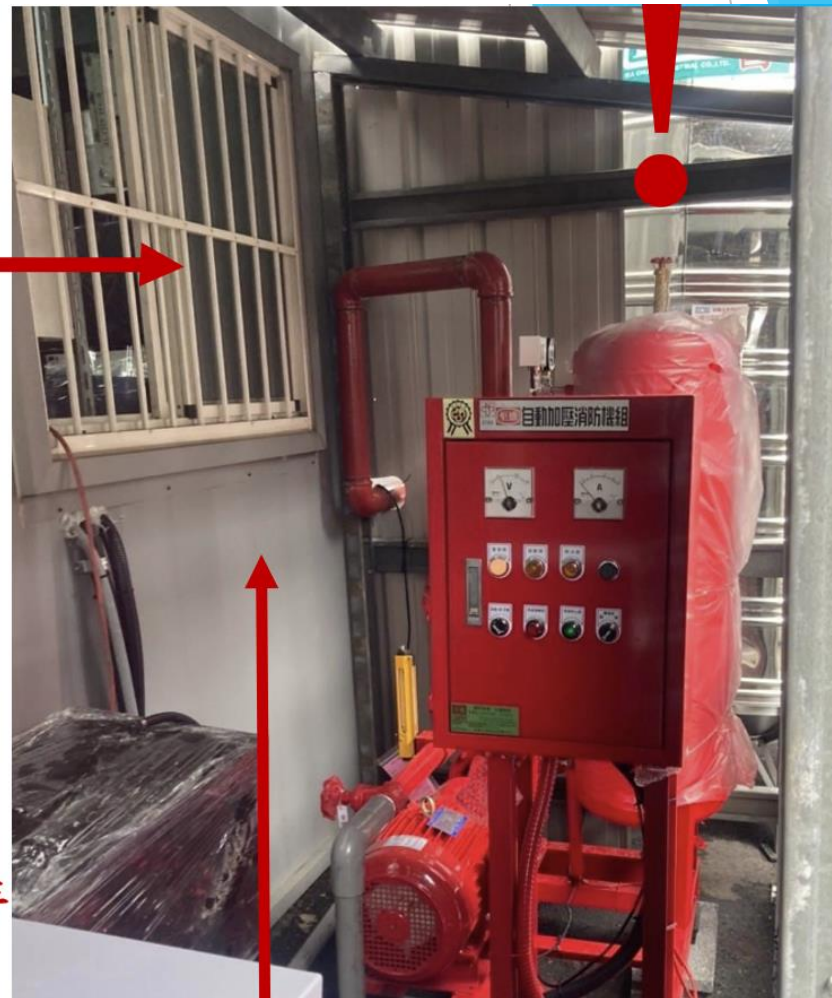
## (四) 納管工廠【樣態條件四】(2/2)

新設機房：

(2) 室外機房：與原建築物有有1小時防火時效開口、牆壁區劃分隔。



【需強化】改為1小時防火時效門窗玻璃或無開口牆壁



【需強化】需有1小時防火時效牆壁  
圖片來源(右圖) 集暉消防 中國生產力中心



- 廠區外部消防水源

- 1、消防專用蓄水池
- 2、公設消防栓
- 3、自費增設私設消防栓
- 4、他人之消防專用蓄水池
- 5、天然水源(池塘、埤塘、湖泊、河川、大圳等)
- 6、人工水源(水井、水池、游泳池等)
- 7、符合設置標準及建築證明文件
- 8、自動水系統火損控制設備
- 9、其他(自設水塔)



- **公設消防栓**

距廠區境界線**120公尺內**，具公設消防栓，且有道路、通道或其他供消防車輛使用無礙。



消防栓水源外觀



消防車實際抽水情形

步行距離：新北市、台中市、南投縣。

水平距離：桃園市、新竹縣、彰化縣、台南市。

※ 新北市、新竹縣、高雄市以實際救災情況來考量



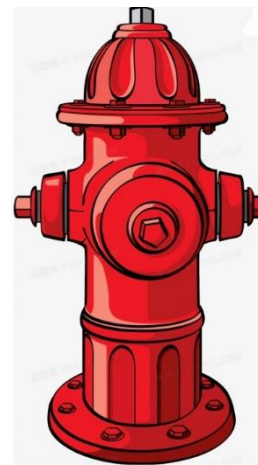
- **自費增設私設消防栓**

工廠所有權人提出**增設私設消防栓**申請文件，送直轄市、縣(市)政府**會同**自來水事業機構**勘查選定適當地點設置**之。

依據台灣自來水公司營業章程第十五條規定

第十五條

**申請裝設私有消防栓**，準用本章各有關條文之規定，裝置量水器計收水費。







- 天然水源(池塘、湖泊、河川、大圳等)

廠區境界線120公尺內，池塘、埤塘、湖泊、河川、大圳等天然水源，常時有水且有道路、通道或其他供消防車輛使用無礙。



大圳水源外觀



消防車實際抽水情形



- 人工水源(水井、水池、游泳池等)

廠區境界線120公尺內，取得**所有權人同意之水井**(應具**加壓供水裝置**，其採水口為口徑100毫米，並接裝**陽式螺牙**，供消防車輛使用)、**水池、游泳池**等人工水源，常時有水且有**道路、通道**或其他供消防車輛使用無礙。



水井水源外觀



實際放水情形



- 其他(自設水塔)



自設水塔外觀



消防車實際抽水情形





## 肆、納管工廠消防設備常見問題歸納

- ◆ **外部水源問題**：有效水量需求20噸，**通常做30噸水源**，有效水量約25噸，需求基地內足夠空間及位置，且須設置在出入口能直接抵達處；部分地方消防局要求原本陰式螺牙**改為陽式螺牙**，故需要換接頭。





## 肆、納管工廠消防設備常見問題歸納

- ◆ **消防幫浦**：馬達老舊性能不佳，管路鏽蝕與漏水嚴重，對防護區域防護能力不足。



管線鏽蝕漏水



老舊幫浦





## 肆、納管工廠消防設備常見問題歸納

- ◆ **室內消防栓問題**：任一層樓地板面積在500平方公尺以上，需設室內消防栓設備，**新設管線需附掛原結構，原結構承载力不足**。



管路附掛於原結構體



新設室內消防栓設備





## ● 室內消防水源



室內消防栓水源設備



室內消防栓水源設備



室內消防栓水源設備

圖片來源：

左圖-普安消防

中圖-禾善消防

右圖-兆盛配管工程行



## 肆、納管工廠消防設備常見問題歸納

- ◆ **緊急發電機問題：電瓶年限老舊（超過兩年）、發電機啟動性能差，發電機老舊耗電量較高。**



儲油槽  
及防溢堤



發電機設備外觀



老舊發電機設備





# 肆、納管工廠消防設備常見問題歸納

## ● 排煙法規：

各類場所消防安全設備設置標準第28條：

下列場所應設置排煙設備：

1. 供第十二條第一款及第五款第三目所列場所使用，樓地板面積合計在500平方公尺以上。
2. 樓地板面積在100平方公尺以上之居室，其天花板下方80公分範圍內之有效通風面積未達該居室樓地板面積2%者。
3. 樓地板面積在1,000平方公尺以上之無開口樓層。
4. 供第十二條第一款第一目所列場所及第二目之集會堂使用，舞臺部分之樓地板面積在500平方公尺以上者。
5. 依建築技術規則應設置之特別安全梯或緊急昇降機間。

前項場所之樓地板面積，在建築物以具有一小時以上防火時效之牆壁、平時保持關閉之防火門窗等防火設備及各該樓層防火構造之樓地板區劃，且防火設備具一小時以上之阻熱性者，增建、改建或變更改用途部分得分別計算。

## ● 排煙方法：自然排煙、機械排煙(風管)。



# 肆、納管工廠消防設備常見問題歸納

◆ **排煙問題**：自然排煙、機械排煙(風管)。



自然排煙捲門-關



自然排煙捲門-開





- 偵煙式探測器連動排煙捲門-自然排煙與通風換氣



排煙鐵捲門（關）

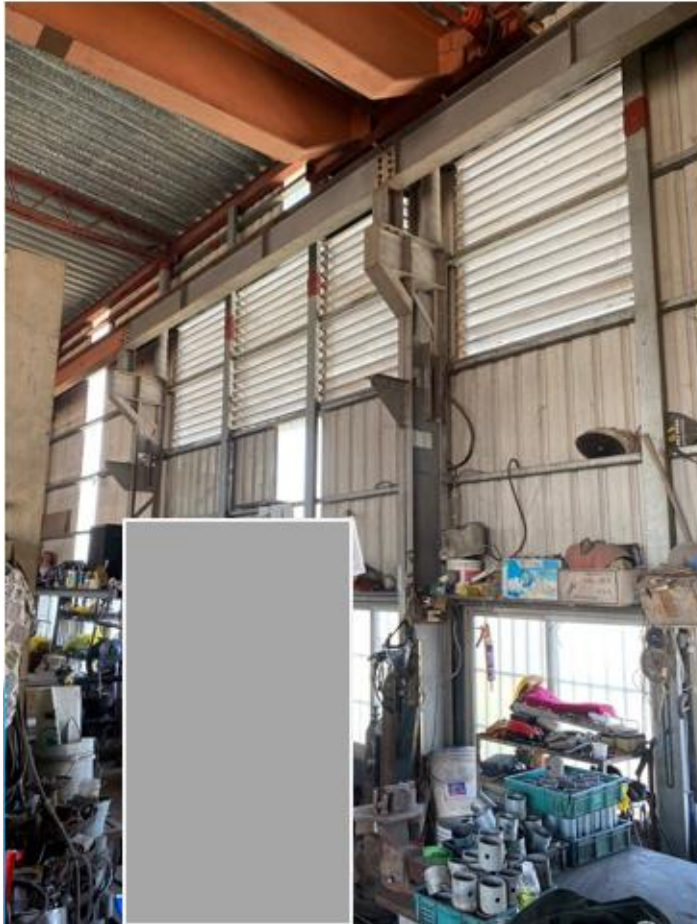


排煙鐵捲門（開）

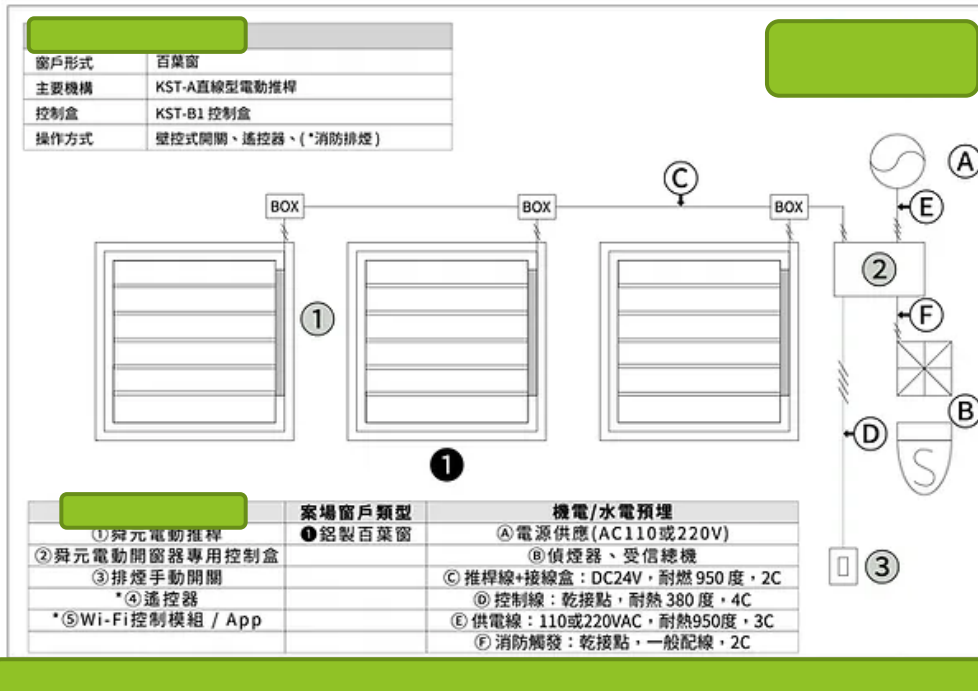




# ● 固定式自然排煙窗-電動式百葉窗型



自然排煙窗-  
電動式百葉窗





- 固定式自然排煙窗-電動推桿式



自然排煙窗(電動推桿式)





- 機械式排煙設備-排煙機、風管與排煙閘門



機械排煙機



機械排煙閘門



## 伍、納管工廠的消防設備案例

1. 工廠名稱：**@@事業有限公司** / 屬於**家具製造業-系統廚櫃**
2. 位於 **@@市**；建築物面積**2,051平方公尺**
3. 負責人**@@@**；營業規模**20,000,000元**(資本額)；  
員工人數**40人**
4. 所面臨問題之樣態  
【態樣三】有消防設備，但設備老舊或耗能源







# 伍、納管工廠的消防設備案例

改善項目	改善前	改善後
 <p>編號: 24.057758 經度: 120.676734 海拔: 50.534692 公尺 準確度: 11.82 公尺 時間: 2023-10-04 11:10:50</p>	 <p>編號: 24.057722 經度: 120.676710 海拔: 50.914109 公尺 準確度: 11.89 公尺 時間: 2023-10-04 11:11:27</p>	<p>內部水塔原因區域不夠，後續以架高方式完成設置</p>
 <p>編號: 24.057776 經度: 120.676592 海拔: 50.844100 公尺 準確度: 65.00 公尺 時間: 2023-10-04 11:12:21</p>		<p>因應符合消防法，即廠區消防設備依圖說位置，增設相關設備</p>



# 伍、納管工廠的消防設備案例

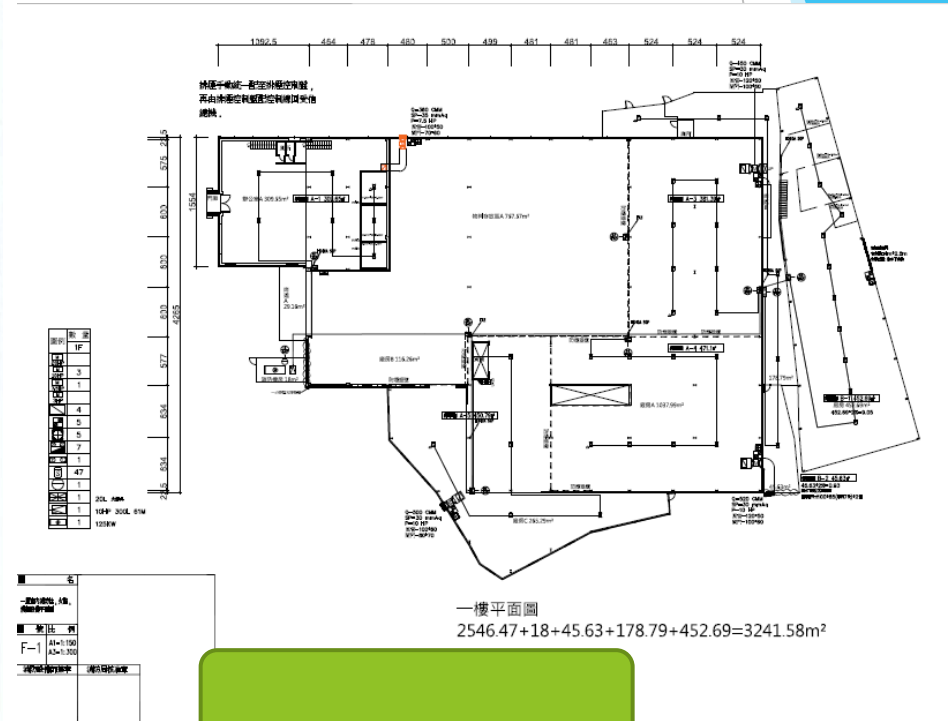
## 消防報價單

## 消防圖審

工程名稱:消防設備新設工程-特定工廠

報價日期:112.04.26日

項目	名稱-規格	單位	數量	單價	複價	備註
(一)	火警警報、廣播設備工程					
1	緊急廣播主機400W 10區	台	1	20500	20500	消防審核合格品
2	P型火警受信總機20迴(火排共)	台	1	35000	35000	消防審核合格品
3	PL手動報警機	組	1	650	650	消防審核合格品
4	揚聲器 3(壁掛式)	只	70	200	14000	消防審核合格品
5	差動式探測器	只	1	100	100	消防審核合格品
6	定溫式探測器	只	2	100	200	消防審核合格品
7	光電式偵煙探測器	只	104	280	29120	消防審核合格品
8	排煙手動開關押扣	只	10	200	2000	消防審核合格品
9	PVC管&CD管及配件	式	1	42000	42000	
10	HR耐熱電纜線1.6m/m*2C	式	1	39000	39000	
11	HR耐熱線1.6m/m	式	1	115000	115000	
12	HR耐熱線1.2m/m	式	1	39000	39000	
13	控制電纜線1.25m/m*2C	式	1	12000	12000	
14	普通線1.2m/m	式	1	12000	12000	
15	高空作業車	式	1	28000	28000	
16	拉線箱、BOX及五金另料	式	1	22000	22000	
17	配管線安裝及器具安裝	式	1	225000	225000	



依消防圖審核定來進行消防估價。  
 僅供參考~仍依實際個案來評估。



## 伍、納管工廠消防設備案例

1. 工廠名稱：**@@@企業有限公司** / 屬於**家具製造業-辦公椅**
2. 位於 **@@@縣**；建築物面積**1,915平方公尺**
3. 負責人**@@@**；營業規模**5,000,000元**(資本額)；  
員工人數**18人**
4. 所面臨問題之樣態  
【態樣三】有消防設備，但設備老舊或耗能源







## 伍、納管工廠消防設備案例

改善項目	改善前	改善後
 <p>緯度: 24.021525 經度: 120.392705 海拔: 6.52+8.12 公尺 準確度: 19.89 公尺 時間: 2023-10-06 11:36:56</p> <p>NoteCam</p>	<p>該廠區未設足夠數量之消防栓、照明燈及逃生指示燈</p>	<p>因應符合消防法，即廠區消防設備依圖說增加</p>
 <p>緯度: 24.021810 經度: 120.392468 海拔: 5.41±10.00 公尺 準確度: 65.00 公尺 時間: 2023-10-06 11:37:46</p> <p>NoteCam @ iOS</p>	<p>設置發電機及消防泵浦</p>	<p>因應符合消防法，即廠區消防設備依圖說位置，增設發電機及消防泵浦</p>



# 伍、納管工廠消防設備案例

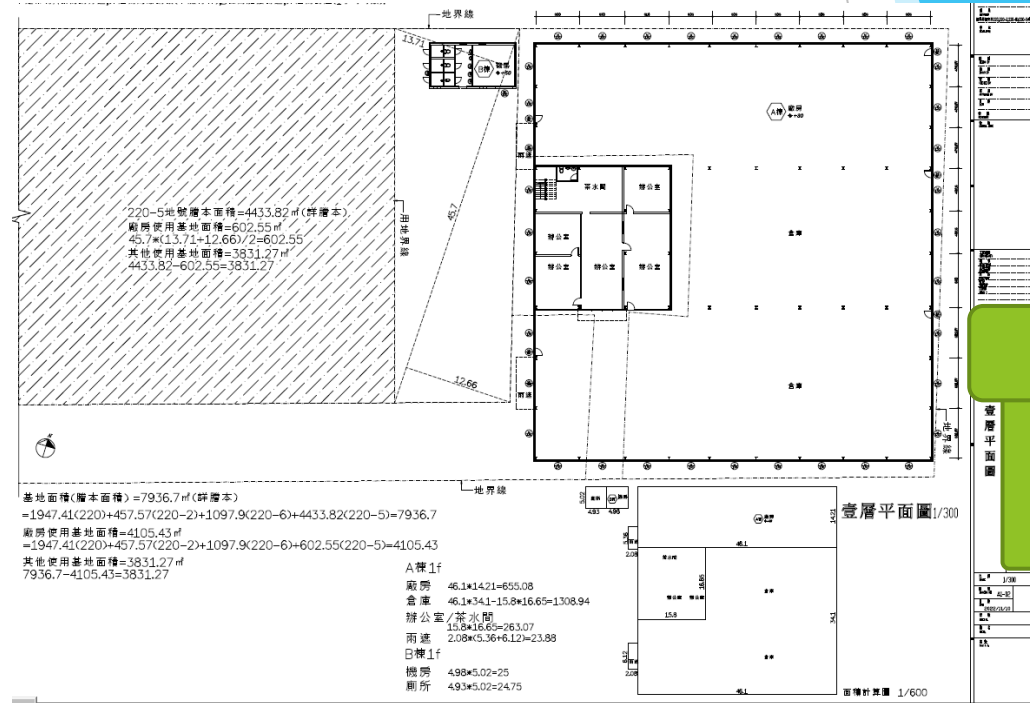
## 消防報價單



製表日期：112/09/15

項次	品名規格	實際數量	進價	小計	說明
1	10PABC乾粉滅火器	14	800	11200	設備費用
2	消防幫浦10HP	1	53000	53000	設備費用
3	室內綜合消防栓箱	6	5000	30000	設備費用
4	室內消防栓箱	1	30000	30000	設備費用
5	SGP碳鋼管 3"	150	600	90000	消耗性器材費
6	SGP碳鋼管 1 1/2"	51	300	15300	消耗性器材費
7	五金另料	1	18000	18000	消耗性器材費
8	鐵管施工工資	1	60000	60000	基礎施工費
9	火警受信總機-10L(火警7L,火排共用5L)	1	12000	12000	設備費用
10	火警綜合盤	1	6000	6000	設備費用
11	偵煙探測器	20	400	8000	設備費用
12	定溫探測器(一般)	2	150	300	設備費用
13	光電式分離型探測器	3	200	600	設備費用
14	1/2" PVC管	220	15	3300	消耗性器材費
15	1" PVC管	220	30	6600	消耗性器材費
16	1.6耐熱線	420	15	6300	消耗性器材費
17	PVC電線 1.2	600	6	3600	消耗性器材費
18	1.2耐熱線	2200	15	33000	消耗性器材費
19	1.6耐熱線	2000	16	32000	消耗性器材費
20	五金另料	1	12000	12000	消耗性器材費
21	警報施工工資	1	50000	50000	基礎施工費
22	緊急廣播主機150W 5區	1	9000	9000	設備費用
23	吸頂揚聲器5W	20	350	7000	設備費用
24	壁掛揚聲器5W	4	400	1600	設備費用
25	1/2" PVC管	300	15	4500	消耗性器材費
26	1.6耐熱線	600	16	9600	消耗性器材費
27	五金另料	1	10000	10000	消耗性器材費
28	廣播施工工資	1	40000	40000	基礎施工費
29	LED B級 出口標示燈	5	800	4000	設備費用
30	LED C級 出口標示燈	1	700	700	設備費用
31	LED B級 避難方向指示燈	2	800	1600	設備費用
32	LED B級方向燈(雙向單面) 1:1	1	900	900	設備費用
33	緊急照明燈 PL 27W	6	600	3600	設備費用
34	1/2" PVC管	180	15	2700	消耗性器材費
35	PVC電線 2.0	400	16	6400	消耗性器材費
36	五金另料	1	15000	15000	消耗性器材費
37	標示設備施工工資	1	40000	40000	基礎施工費
38	活動排煙窗-一格 90*90	2	6000	12000	基礎施工費
39	烤漆板開孔 90*90	2	3500	7000	基礎施工費
40	活動排煙窗-二格 250*50	5	9000	45000	基礎施工費
41	烤漆板開孔 250*50	5	6000	30000	基礎施工費

## 消防圖審



依消防圖審核定來進行消防估價。  
僅供參考~仍依實際個案來評估。

感謝聆聽





# 如何協助業者 提案申請基礎轉型150萬上限的補助

經濟部

特定工廠輔導團

113

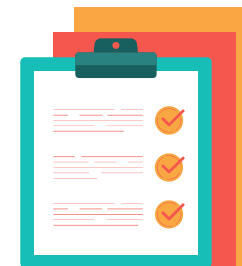
# 簡報大綱

1. 全面線上申請
2. 申請資格
3. 補助內容
4. 申請注意事項
5. 線上申請操作程序
6. 計畫書內容填寫及注意事項

## 1.全面線上申請



# 全面線上申請 申請流程簡化



自112年12月1日起至補助經費用罄之日止

## 如果申請時 遇到問題



歡迎  
找我們

補助申請

計畫辦公室  
02-27090638 #204~217

輔導協助

產業競爭力發展中心  
0800-000-257



## 2.申請資格有哪些？

依法辦理公司登記、商業登記或有限合夥登記

### 製造業

✓ 須依法申請納管工廠並經地方政府核定改善計畫

⚠ 前述公司不含分公司

⚠ 不得有陸資投資

⚠ 非屬銀行拒絕往來戶

⚠ 營業狀況不得為解散、歇業

### 注意

有下列情形不得申請：

- 1.同一申請事項內容曾獲得政府機關補助。
- 2.已獲本辦法所定補助之低碳化、智慧化升級轉型補助者。

### 3. 補助內容有哪些？



#### 期末結案時應檢附特定工廠登記證明文件



#### 購置或改善工廠生產及防災、污染防治管理之設備或設施

1. 導入精實管理、自動化、數位化、智慧化等技術或設備，優化工廠營運生產管理；
2. 或導入既有成熟節能減碳、再生能源、能資源回收利用等技術或高能效設備，降低工廠碳排放量；
3. 或導入具備智慧化、低碳化之防災、污染防治與排廢監測等技術或設備系統，提升工廠營運效能，朝向永續發展

個案計畫執行期間以12個月為原則



補助上限每案 **150萬元** (業者自籌款佔計畫總經費50%以上)

# 怎麼申請補助？要準備什麼？



## 一律採線上申請

(收件日以線上申請送出時間為準)

申請  
文件

- 申請書及其附件
- 經直轄市、縣(市)政府核定  
工廠改善計畫之公函

於線上申請系統填列並上傳申請書資料後，  
可以下列方式擇一送出申請：

- 使用工商憑證驗證點選送出申請
- 無工商憑證者，須填列申請書之基本資料暨同意聲明並用印掃描後，併同應備文件電子檔上傳

## 申請後修正

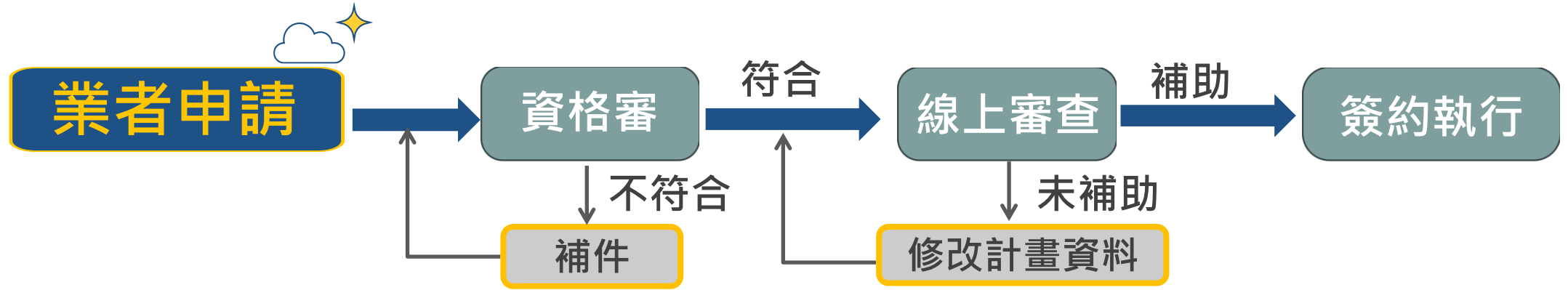
- 完成申請後，如申請資料須再修正者，請於線上申請系統送出1日內以電話聯絡執行單位退回，修正後再送出申請，收件時間改以修正後送出時間為準

## 資格審補正規定

- 於受理期間經審查其申請文件不齊備，而得補正者，應於補正通知送達(或補正之電子郵件通知寄達)次日起3日內補正
- 無法補正或逾期未補正者，駁回申請
- 受理截止後，不得補正



# 從申請到核准要多久時間？



## 採隨到隨審、快速審查★

(未通過者，依審查意見修正後，於補助經費用罄前，可再提出申請)

✓ 線上申請

✓ 檢附申請書資料

✓ 經地方政府核定  
工廠改善計畫之  
公函與計畫書

✓ 採書面審查，免口頭簡報★

✓ 審查項目：合理性、可行性、效益性

✓ 優先支持項目：  
國產設備購置費占計畫總購置金額  
比例達50%以上，優先支持

# 輔導改善廠內設施(顧問免費到場提供諮詢服務)



## 輔導方式



## 解決執行痛點 落實改善計畫

- # 顧問到場諮詢輔導全程免費！
- # 一對一親自關懷訪問
- # 針對已核定的改善項目提供實惠有效的建議作法與資源
- # 協助您掌握改善進度與成果

經濟部管及特定工廠轉型升級 改善廠內設施輔導申請書	
公司名稱	申請編號
代表(負責人)	統一編號
地址	<input type="checkbox"/> 中 華 民 國 境 內 <input type="checkbox"/> 中 華 民 國 境 外
聯絡人	姓名 聯絡電話 ( ) - - 分機 手機 E-mail
輔導事項	為輔導個人資料保護法規定，並保障當事人權利，謹此通知下列事項： 1. 機關名稱：財團法人中國生產力中心 2. 蒐集目的及資料：「109年中心企業生產力調查」。 3. 個人資料類別：姓名、身分證號碼、出生年月日、住址等。 4. 個人資料利用之期間、地區、對象及方式： (1) 期間：個人資料蒐集之目的存續期間。(2) 地區：中華民國各區域廠區內與執行計畫中當地域內。(3) 對象：本單位與執行計畫中當地域內聯繫名單。 (4) 方式：以自動化的機器或其他方式進行之利用方式。 5. 依據個人資料保護法第3條規定，當事人可行使下列權利：(1)查詢或請求閱覽。(2)請求製給複製本。(3)請求補正或更正。(4)請求停止蒐集、處理及利用。(5)請求刪除。 如有上述需求，請與本單位聯繫，由該管管人進行處理。本單位將依法進行處理，其他個人資料保護法第14條規定，查詢或請求閱覽個人資料或製給複製本者，應酌收查詢或複製費。 5. 當本廠停止蒐集個人資料，即無法提供即時查詢之服務，敬請知悉。 本人已充分知悉上述告知事項，並同意資料蒐集、處理、利用本人個人資料。
<input type="checkbox"/> 本公司已充分知悉上述聲明事項，如有需要協助者，煩請於此份申請書中註明申請。 申請負責人：(簽名)	

請現場填寫申請書，馬上得到完整的服務

# 簽約一定要附履約保證嗎？補助款會分幾次拿到？

\*得以下列方式擇一

## 未檢附履約保證金或書

簽約時**未提供履約保證金**或書者，俟**期中查核通過**後撥付政府補助金額之50%，  
期末查核通過後再撥付政府補助金額之50%

## 檢附政府補助金額之20%履約保證金或書者

簽約時**檢附政府補助金額之20%履約保證金**或書者，**簽約完成**後撥付政府補助金額  
之50%，期末查核通過後再撥付政府補助金額之50%

## 檢附全額政府補助金額等額之履約保證金或書者

簽約時**檢附全額**政府補助金額等額之**履約保證金**，**簽約完成**後**一次性全額撥付**政府  
補助金額



# 申請還要注意什麼？

- 申請個案計畫內容不得與已獲其他政府機關補助計畫相同，倘發現有重複申請者，得駁回申請；同一家業者依本須知規定申請並獲補助之個案計畫以1案為限。
- 倘申請文件不齊備者，於受理期間經審查不合格而得補正者，應於補正通知送達(或補正之電子郵件通知寄達)次日起3日內補正，無法補正或逾期未補正者，駁回申請；受理截止後，不得補正。
- 計畫執行人員如有參與其他政府計畫，應敘明參與計畫名稱、參與人月及設備使用情形，且執行政府計畫總人月不得超過12人月。
- 申請業者須保證最近3年未有違反環境保護、勞工或食品安全衛生相關法律或身心障礙者權益保障法之相關規定且情節重大經各中央目的事業主管機關認定之情事，如有相關情事，不得申請本補助，並將追回違法期間內依本補助辦法申請所獲得之補助。



請務必遵守  
申請規範

# 不予補助、撤銷或廢止補助？

申請業者如有下列情事之一，得不予補助；已核定補助者得撤銷或廢止之，執行單位得視情節輕重以書面行政處分或契約規定通知返還一部或全部之補助，並得解除或終止契約：

- 申請文件、資料或計畫內容有虛偽不實。
- 未依核定計畫執行。
- 未配合主辦單位或執行單位考核要求，提供計畫執行成效及經費支用等資料。
- 申請個案計畫內容已依本辦法或其他法令規定獲得補助。
- 同一家業者或同一代表人所屬業者已獲本補助。
- 最近3年有違反環境保護、勞工或食品安全衛生相關法律或身心障礙者權益保障法之相關規定且情節重大之情事。
- 解散、歇業。
- 其他本部規定之情事。



請務必遵守  
申請規範

# 5.線上申請如何操作



# 帳號申請說明：

至搜尋網站上搜尋“納管工廠補助”



搜尋後點擊：納管工廠（環境優化）-產業競爭力中心







# 帳號申請說明：

進入後點擊“線上申請”圖示

assist.nat.gov.tw/GIP/wSite/ct?xItem=253883&ctNode=242

關於我們 最新訊息 計畫申請快訊 輔導資源 技服登錄查詢 產業服務

### 工廠生產及防災、污染防治管理之數位化或低碳化轉型

#### 補助經費

補助額 每案上限 <b>150萬元</b>	補助科目
業者自籌款佔計畫 總經費 <b>50%以上</b>	<ul style="list-style-type: none"><li>• 消耗性器材及原材料費</li><li>• 全新設備之購置費 (補助款以個案計畫總經費30%為上限)</li><li>• 既有設備之改善費</li><li>• 委託研究或驗證費 (補助款以個案計畫總經費40%為上限)</li></ul>

(人事費、基礎工程施工費僅能編列於業者自籌款)

**結案時應取得地方政府核准特定工廠登記證明文件**

線上申請請點擊上圖  
申請須知下載

經濟部產業發展署  
Industrial Development Administration  
Ministry of Economic Affairs

至線上申請網站中點擊帳號申請

## 納管工廠低碳及智慧化基礎轉型個案補助

登入帳號 (公司統編)

登入密碼

驗證碼  [重新取號](#)

記住登入資訊



# 帳號申請說明：

進入後點擊同意

## IDB 中小型製造業(10人以上)低碳及智慧化升級轉型個案補助 及 納管工廠低碳及智慧化基礎轉型個案補助

### 蒐集個人資料告知事項暨個人資料提供同意書

為遵守個人資料保護法規定，在您提供個人資料予本計畫前，依法告知下列事項：

- 一、您可自由選擇是否提供您的個人資料予本補助，但若您所提供之個人資料，經檢舉或發現不足以確認您的身份真實性或有涉及冒用、盜用其他個人資料、資料不實等情形，本補助有權得暫時停止提供對您的服務，若有不便之處，敬請您見諒。
- 二、本計畫基於個人資料保護法及相關法令之規定，取得您的個人資料，目的在於提供良好服務及業務之必要範圍內蒐集、處理及利用您的個人資料。
- 三、您可依您的需要提供以下公司及個人資料：公司名稱、統一編號、聯絡地址、郵遞區號、聯絡人姓名、聯絡人電話、聯絡人E-MAIL、主要營業項目、公司產業別或其他得以直接或間接識別您個人之資料。
- 四、您同意本補助以您所提供的個人資料確認您的身份、與您進行聯絡、提供您本補助之相關服務及資訊，包括但不限於進行身份驗證、數據統計及分析、會員服務訊息之通知等用途，以及其他隱私權保護政策規範之使用方式。
- 五、您可依個人資料保護法第3條規定，就您的個人資料向本補助行使之下列權利：
  - (1) 請求查詢或閱覽。
  - (2) 請求提供複製本。
  - (3) 請求補充或更正，惟本計畫請您應為適當之釋明。
  - (4) 請求停止蒐集、處理及利用。
  - (5) 請求刪除。
- 六、若有任何問題可電洽02-27090638#204~217，將竭誠為您服務。
- 七、您已詳細閱讀並充分瞭解及接受此一同意符合個人資料保護法及相關法規之要求，具有書面同意本補助蒐集、處理及利用您的個人資料之效果。且您同意本補助留存此同意書，供日後取出查驗。

確認送出前，請詳閱上述事項。

同意

填寫好正確的公司資料及密碼後點擊送出

## IDB 中小型製造業(10人以上)低碳及智慧化升級轉型 個案補助 及 納管工廠低碳及智慧化基礎轉型個案補助

統一編號：  
(此為日後登入帳號，務必正確填寫)

公司名稱：

E-Mail：  
請填寫您的常用信箱，並確認信箱可正常收信  
日後將以此信箱聯絡，包含重要訊息....等

聯絡人：

聯絡人電話：

密碼：  
(密碼最少12個字碼)

確認密碼：

送出申請

取消



# 補助申請說明：

至線上申請網站  
輸入登入帳號密碼後點擊登入

## 納管工廠低碳及智慧化基礎轉型個案補助

登入帳號  
(公司統編)

登入密碼

驗證碼



重新取號

記住登入資訊

登入

帳號申請

忘記密碼

申請須知

申請書格式

申請書範本(智慧化)

申請書範本(低碳化)

進入後點擊基礎轉型補助申請

IDB 基礎轉型計畫申請首頁 >

您好 登出

基礎轉型已申請案件查詢

撤案申請

## 納管工廠低碳及智慧化基礎轉型個案補助

基礎轉型  
補助申請

已申請案件查詢  
(含進度查詢)

納管工廠低碳及智慧化基礎轉型個案補助



# 補助申請說明：

進入後點擊第一步

基本資料填寫完成後點擊下一步

基礎轉型首頁 > 您好 登出

我的帳號 業者公司基本資料 計畫申請表 上傳計畫內容及附件 補件申請

目前進度

計畫名稱	計畫版本	計畫進度
123	1	
112 測試計畫01	1	

第一步 業者公司基本資料

第二步 計畫申請表

第三步 上傳計畫內容及附件

申請資料補件 (PO通知補件)

基礎轉型首頁 > 業者公司基本資料 > 您好 登出

我的帳號 業者公司基本資料 計畫申請表 上傳計畫內容及附件 補件申請

業者

公司統編	公司名稱	負責人	公司電話	公司地址
04208592	A公司	王小明		台北市大安區

業者基本資料

+新增 修改 刪除

公司名稱	A公司	公司統一編號	04208592
代表人	王小明	負責人性別	<input checked="" type="radio"/> 男 <input type="radio"/> 女
實收資本額(千元)	2,000	前一年度營業額(千元)	2,222
企業規模	<input checked="" type="radio"/> 非中小企業 <input type="radio"/> 中小企業	主要產品或服務	腳踏車
男性員工人數	8	女性員工人數	8
業者登記地址	106 台北市大安區	業者通訊地址	106 台北市大安區
工廠地址		納管工廠編號	000000000
產業領域別	01.金屬機電	04.自行車及其零件製造	

1.第1次填寫請先點選「新增」填寫資料，完成填寫請按「儲存」  
2.填寫後要改內容請按「修改」，完成修改後請按「儲存」

回首頁 下一步





# 補助申請說明：

計畫申請內容填寫完成後點擊下一步

將計畫申請附件之必附資料三項都上傳後，即可送出申請

基礎轉型首頁 > 計畫申請表 >

我的帳號 | 業者公司基本資料 | 計畫申請表 | 上傳計畫內容及附件 | 補件申請

計畫年度	申請類別	計畫名稱	計畫版本	公司名稱	統一編號	送件編號	線上申請收件日
112	基礎轉型	112 測試計畫01	1	A公司	04208592	20230315006	2023/4/28 下午 04:39:45
112	基礎轉型	123	1	A公司	04208592		

計畫申請內容

匯出基本資料暨同意聲明

計畫名稱 112 測試計畫01  
申請公司 04208592A公司  
計畫起訖日 112/03/01 (可追溯至線上申請收件日)  
計畫結束日 112/12/30 (從起始日起算12個月為原則)

補助類別  智慧化  低碳化

計畫主持人 我是主持人  
聯絡電話 11111111  
電子郵件 01972@cpc.tw  
聯絡電話 13213212323  
電子郵件 01972@cpc.tw

計畫補助款(千元, 不超過計畫總經費50%) 200.000

計畫自籌款(千元) 300.000  
計畫總經費(千元) 500.000

已申請其他政府機關之研發或升級轉型補助  無  有  
申請其他政府機關補助機關名稱 不補助

有無須於審查階段迴避之人員  無  有  
審查階段迴避之人員單位/職稱/姓名 新北/經理/某人

1.第1次填寫請先點選「新增」填寫資料，完成填寫請按「儲存」  
2.填寫後要改內容請按「修改」，完成修改後請按「儲存」  
3.請按「匯出基本資料暨同意聲明」並列印紙本用印

回首頁 | 上一步 | **下一步**

基礎轉型首頁 > 上傳計畫內容及附件 >

我的帳號 | 業者公司基本資料 | 計畫申請表 | 上傳計畫內容及附件 | 補件申請

計畫年度	申請類別	計畫名稱	計畫版本	公司名稱	統一編號	送件編號	線上申請收件日
112	基礎轉型	112 測試計畫01	1	A公司	04208592	20230315006	2023/4/28 下午 04:39:45
112	基礎轉型	123	1	A公司	04208592		

計畫申請附件

編輯 | **送出申請**

必附資料

請上傳(pdf) 申請書  
申請書格式下載  
用印基本資料暨同意聲明上傳(pdf) 用印基本資料暨同意聲明  
(請僅用印後再上傳)

經直轄市、縣(市)政府核定工廠改善計畫之公函(pdf) 經直轄市、縣(市)政府核定工廠改善計畫之公函

其他附件

編輯

其他佐證資料(pdf)  
委員意見回覆(pdf)

工商憑證

工商憑證驗證

卡號	生效日期
驗證日期時間	有效日期時間
驗證結果	

1.請於線上申請系統填列並上傳申請應傳文件後，再使用工商憑證點選送出申請；  
如無工商憑證者，須填列申請書之基本資料暨同意聲明並用印掃描後，  
併同應傳文件電子上傳，再送出申請。(須取得送件編號及送件日期，才算申請成功囉！)  
2.完成申請後，如申請資料須再修正者，請於線上申請系統送出1日內以電話聯絡執行單位退回，  
修正後再送出申請，收件時間改以修正後送出時間為準。

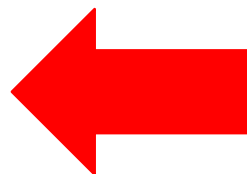
**送出申請**

# 6.計畫書撰寫技巧及注意事項

# 申請書填寫範本下載處

## 納管工廠低碳及智慧化基礎轉型個案補助

1. 納管工廠個案補助申請登錄頁面下方，針對3大項不同類別的申請標的，提供相對應範例，業者可依欲申請標的下載參閱。
2. 範本為各標的計畫書彙整版，內容僅供參考，請依實際狀況填寫。



帳號(公司統編)

登入密碼

89427

重新整理

登入

帳號申請 忘記密碼

申請須知 申請書格式

基礎轉型申請書範本-低碳化+消防設備標的

基礎轉型申請書範本-消防設備標的

基礎轉型申請書範本-智慧化+消防設備標的

主辦單位或執行單位絕無委託或以其他形式請民間代辦或顧問公司協助申請業者撰寫計畫，如有代辦或顧問公司聲稱「政府委外」或「認識評審委員」，請即時洽主辦單位或執行單位查證，切勿相信。

若申請使用有問題，煩請聯繫：

02-27090638#204~217

敬祝 提案順利

# 計畫書內容填寫注意事項(申請業者簡介)

## 公司主要營運項目及經營情形

1.請針對公司現有營業項目、主要製造產品(服務)進行說明，並搭配整體場內製成模式或流程以**圖像方式**呈現。

### 壹、申請業者簡介

#### 一、公司主要營業項目及經營情形

撰寫範本：

##### (一)公司簡介

○○公司於○○年成立，位於○○工業區，目前專營○○技術及相關加工製程，致力升級成為日本的品質、台灣的效率、全球競爭力；為維持競爭優勢，從為客戶代購電子零組件的採購能力，到製造、組裝、測試、系統整合及符合汽車電子產業零缺點之品質要求。

公司營業項目及經營情形須略說明

##### (二)主要產品

主要產品或服務項目	重要用途或功能
1. 汽車用之控制板	使用在汽車上之各類電子用板
2. 機電類之控制板	如電梯、步進馬達、量測儀器用之主機板
3. 商業及公共大型建築	節能建築使用之電力控制板和部件，結合客戶軟體可以有效降低能源消耗，節省電費

##### (三)生產製程流程圖

主要商品應用於各種液壓系統機械與建築工程機械；如重型機具油壓缸密封件、汽機車配件、工業密封塑膠件，且專注於聚氨酯(TPU)等橡膠彈性體制品，成品完成後交付於橡膠零件廠去組配。





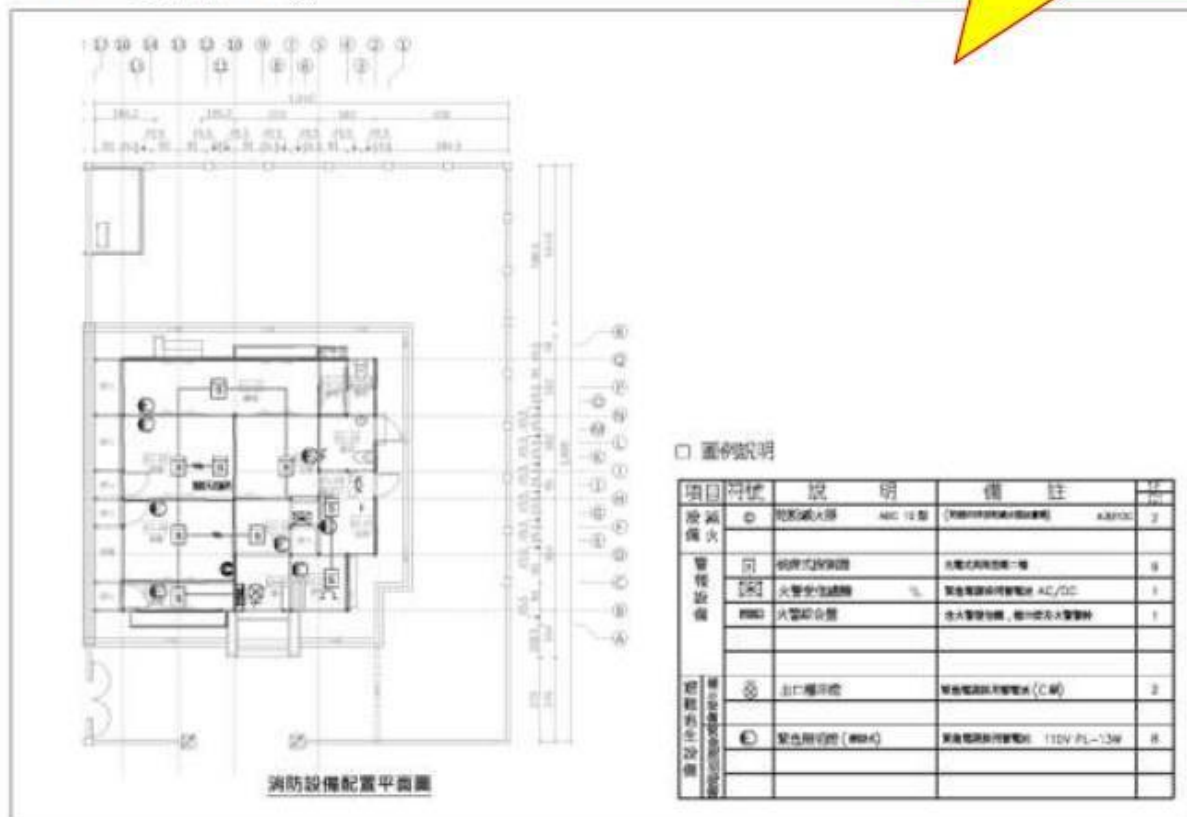
# 計畫書內容填寫注意事項(申請業者簡介)

## 公司主要營運項目及經營情形

### (四)消防設備配置或場域平面圖

1. 廠房面積：
2. 廠地面積：
3. 建築物面積：

※重要※  
請盡量提供實際場域  
消防設備配置或場域  
圖



1.請盡量提供本次申請專案  
場域平面圖，可快速且清楚  
呈現欲執行的場域現況及整  
體專案執行合理性。

# 計畫書內容填寫注意事項(申請業者簡介)

## 公司主要營運項目及經營情形

消防+智慧化標的

### 二、基礎轉型動機

智慧化撰寫範本：

(一)為了符合地方政府消防規範以及在防災上更有效率，目前盤點缺失如下：

1. 缺少偵煙器串聯，難及時回報發生火警場域與及時廣播通報。
2. 缺少自動排煙，難以創造一個相較安全的避難環境。
3. 缺少自動緊急供電系統，在火災發生時無法維持防護系統用電。

(二)使用設備未數位化，現有傳統機台具以下問題：

1. 無法及時掌握人為停機、延誤交期、及時發現線上問題並解決等狀況。
2. 沒有數據化顯示實際機台稼動率進行可視化的即時管理。

1. 目前經營在「低碳化」、「智慧化」、「消防」所面臨的實際問題，並描述擬改善項目，需與貳、推動做法所列工作項目對應。

2. 請盡量避免所提及的現況與執行目標出現較大差異或截然不同的狀況產生。

# 計畫書內容填寫注意事項(申請業者簡介)

## 公司主要營運項目及經營情形

消防+低碳化標的

1. 目前經營在「低碳化」、「智慧化」、「消防」所面臨的實際問題，並描述擬改善項目，需與貳、推動做法所列工作項目對應。
2. 請盡量避免所提及的現況與執行目標出現較大差異或截然不同的狀況產生。

### 二、基礎轉型動機

低碳化撰寫範本：

(一) 為了符合地方政府消防規範以及在防災上更有效率，目前盤點缺失如下：

1. 缺少偵煙器串聯，難及時回報發生火警場域與及時廣播通報。
2. 缺少自動排煙，難以創造一個相較安全的避難環境。
3. 缺少自動緊急供電系統，在火災發生時無法維持防護系統用電。

(二) 減碳需求狀況：

近年低碳化政策的推行對經營面產生了影響。目前尚未建置能源管理系統及碳資產管理能力，為因應未來供電有限的情況下，我們積極投資新設備或提升稼動率，例如將現有設備更換節能伺服器馬達系統、添購自動化設備。提高了生產能力，且可在不增加用電的情況下，減少碳排放量，以達到支持低碳環保目標。



# 計畫書內容填寫注意事項(申請業者簡介)

## 公司主要營運項目及經營情形



1. 目前經營在「低碳化」、「智慧化」、「消防」所面臨的實際問題，並描述擬改善項目，需與貳、推動做法所列工作項目對應。

2. 請盡量避免所提及的現況與執行目標出現較大差異或截然不同的狀況產生。

## 二、基礎轉型動機

消防撰寫範本：

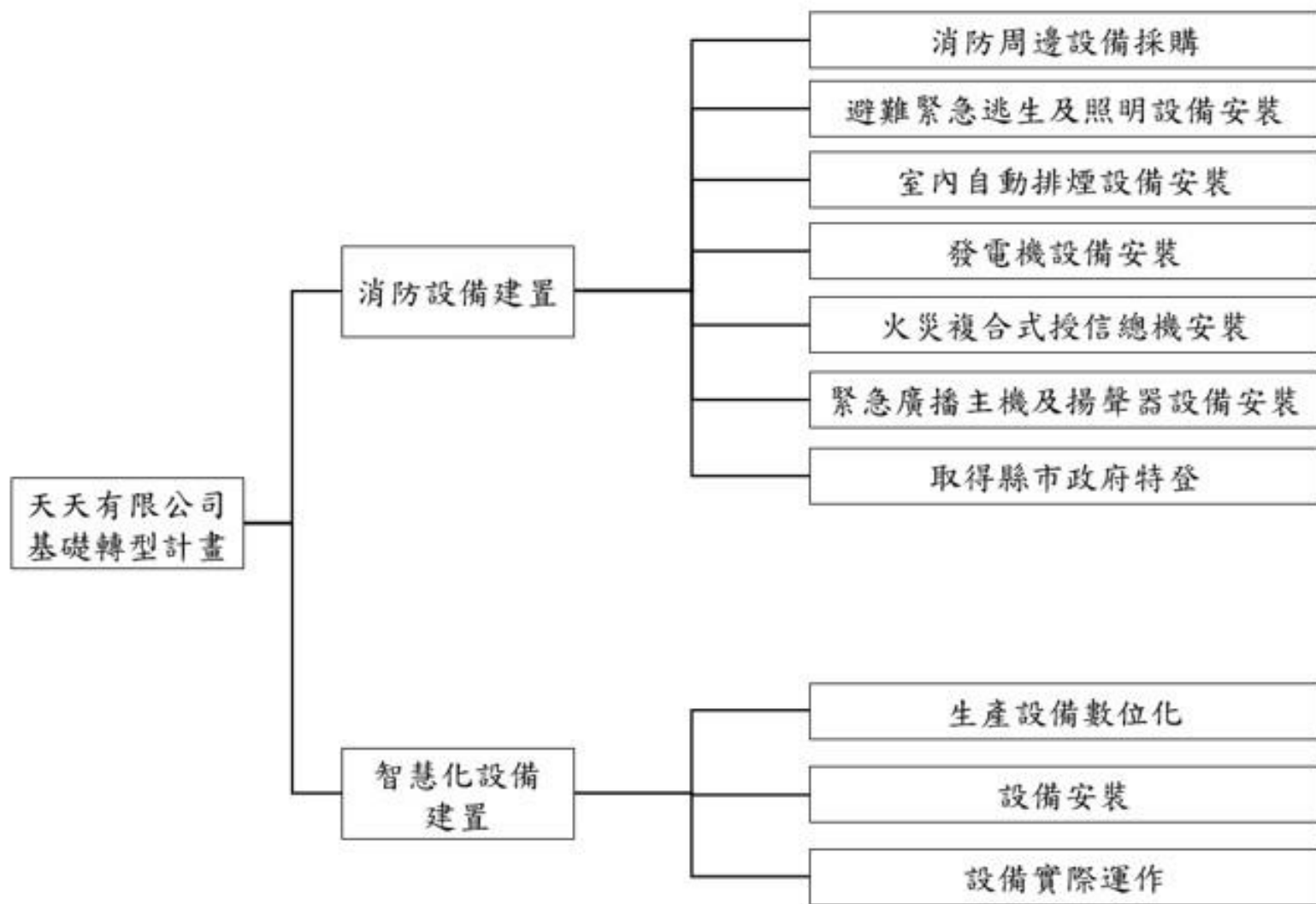
(一) 為了符合地方政府消防規範以及在防災上更有效率，目前盤點缺失如下：

1. 缺少偵煙器串聯，難及時回報發生火警場域與及時廣播通報。
2. 缺少自動排煙，難以創造一個相較安全的避難環境。
3. 缺少自動緊急供電系統，在火災發生時無法維持防護系統用電。



# 計畫書內容填寫注意事項(推動作法)

## 貳、推動作法



- 1.此處請以樹狀圖方式進行呈現並說明各項目執行標的。
- 2.樹狀圖的中各執行項目請與**工作重點**表格中**工作項目**相符。

# 計畫書內容填寫注意事項(推動作法)

## 工作重點

一、工作重點(消防改善範例)：

工作項目 <sup>1</sup>	推動作法 <sup>2</sup>	權重(%) <sup>2</sup>	查核項目/ 完成日期 <sup>2</sup>
消防周邊設備採購 <sup>2</sup>	採買消防滅火器、消防栓及安裝不銹鋼水塔。 <sup>2</sup>	7% <sup>2</sup>	滅火器及設備放置 <sup>2</sup> 廠區/113.04.02 <sup>2</sup>
避難緊急逃生及照明設備安裝 <sup>2</sup>	於無開口樓層，應設置出口標示燈及避難方向指示燈。 <sup>2</sup>	7% <sup>2</sup>	安裝逃生照明設備/113.04.02 <sup>2</sup>
室內自動排煙設備安裝 <sup>2</sup>	煙口無法自然排出應設排煙機，因此廠房設計機械室排煙系統，並連接緊急電源，電容量供其有效動作30分以上。 <sup>2</sup>	7% <sup>2</sup>	安裝完成排煙設備/113.05.02 <sup>2</sup>
發電機設備安裝 <sup>2</sup>	預防缺電，火災發生時，維持消防系統之功能使用。 <sup>2</sup>	7% <sup>2</sup>	發電機安裝完成/113.05.02 <sup>2</sup>
火災複合式受信總機安裝 <sup>2</sup>	火災自動通報設備，探測器發訊後，受信總機動作，主警鈴鳴動、火災燈號亮、地區火災燈號、廣播主機連動。 <sup>2</sup>	7% <sup>2</sup>	火災總機安裝完成/113.06.02 <sup>2</sup>
緊急廣播主機及揚聲器設備安裝 <sup>2</sup>	與火警自動警報設備連動，啟動裝置須符合CNS10522之規定，原設備管線老舊並無連動，不符合規定須置換。 <sup>2</sup>	7% <sup>2</sup>	廣播主及揚聲器設備安裝完成/113.06.02 <sup>2</sup>
取得縣市政府特登 <sup>2</sup>	縣市政府特登完成 <sup>2</sup>	8% <sup>2</sup>	取得縣市政府特定工廠登記許可/113.07.02 <sup>2</sup>
小計 <sup>2</sup>		50% <sup>2</sup>	

註1：各分項計畫工作項目每季至少應有一項查核點，期中進度總和須達50%。

註2：一項查核權重對應一個完成日期。

1.工作項目需與樹狀圖內容相符

2.工作項目、推動作法需要與轉型動機相符合。

3.權重部分期中查核前需達50%，整體權重達成為100%，整體權重加總勿超過100%。

4.各查核項目需注意完成日期並與權重相對應。

5.查核項目智慧化部分需要提供設備查驗項目種類及量化KPI。

6.將取得特登加入查核項目中。

工作重點(智慧化範例)：

工作項目 <sup>1</sup>	推動作法 <sup>2</sup>	權重(%) <sup>2</sup>	查核項目/ 完成日期 <sup>2</sup>
生產設備數位化 <sup>2</sup>	評估適合本公司的設備與價格並與廠商確定安裝期程。 <sup>2</sup>	15% <sup>2</sup>	與廠商確定安裝期程與設備規格 <sup>2</sup> 113/10/15 <sup>2</sup>
設備安裝 <sup>2</sup>	進行設備升級及改裝:射出機台改裝伺服馬達 1 台、IOM 模組 11 組。 <sup>2</sup>	15% <sup>2</sup>	1.完成 1 台伺服馬達安裝 <sup>2</sup> 2.完成 11 組 IOM 模組及系統安裝建置 <sup>2</sup> 113/12/25 <sup>2</sup>
設備實際運作 <sup>2</sup>	確認設備成果及運行狀況 <sup>2</sup>	20% <sup>2</sup>	設備實際操作演練 <sup>2</sup> 114/02/01 <sup>2</sup>
小計 <sup>2</sup>		50% <sup>2</sup>	

註：各分項計畫工作項目每季至少應有一項查核點，期中進度總和須達50%。

消防+智慧化標的



# 計畫書內容填寫注意事項(推動作法)

## 工作重點

一、工作重點(消防改善範例)：

工作項目	推動作法	權重(%)	查核項目/完成日期
消防周邊設備採購	採買消防滅火器、消防栓及安裝不銹鋼水塔。	7%	滅火器及設備放置/113.04.02
避難緊急逃生及照明設備安裝	於無開口樓層，應設置出口標示燈及避難方向指示燈。	7%	安裝逃生照明設備/113.04.02
室內自動排煙設備安裝	煙口無法自然排出應設排煙機，因此廠房設計機械室排煙系統，並連接緊急電源，電容量供其有效動作30分以上。	7%	安裝完成排煙設備/113.05.02
發電機設備安裝	預防缺電，火災發生時，維持消防系統之功能使用。	7%	發電機安裝完成/113.05.02
火災複合式授信總機安裝	火災自動通報設備，探測器發訊後，受信總機動作，主警鈴鳴動、火災燈號亮、地區火災燈號、廣播主機連動。	7%	火災總機安裝完成/113.06.02
緊急廣播主機及揚聲器設備安裝	與火警自動警報設備連動，啟動裝置須符合CNS10522之規定，原設備管線若舊並無連動，不符合規定須置換。	7%	廣播主及揚聲器設備安裝完成/113.06.02
取得縣市政府特登	縣市政府特登完成	8%	取得縣市政府特登工廠登記許可/113.07.02
小計		50%	

註1：各分項計畫工作項目每季至少應有一項查核點，期中進度總和須達50%。  
註2：一項查核權重對應一個完成日期。

1. 工作項目需與樹狀圖內容相符
2. 工作項目、推動作法需要與**轉型動機**相符合。
3. 權重部分**期中查核前**需達**50%**，**整體**權重達成為**100%**，**整體權重**加總勿超過**100%**。
4. 各查核項目需注意完成日期並與權重相對應。
5. 查核項目**低碳化**部分需要提供**設備查驗項目種類及量化KPI**。
6. 將取得特登加入查核項目中。

工作重點(低碳化範例)：

工作項目	推動作法	權重(%)	查核項目/完成日期
熱碳化清潔爐改善工程	1. 熱碳化清潔爐建置 2. 棧車耐溫評估 3. 自動溫度控制設備	(1)5% (2)5% (3)5% (4)5%	(1)熱碳化清潔爐下單/113.8.28 (2)熱碳化清潔爐建置/113.9.30 (3)棧車耐溫評估/113.10.30 (4)自動溫度控制設備安裝/113.11.30
企業低碳永續精實管理	1. 2023年度組織型溫室氣體盤查(類別1至6) 2. 委託具TAF資格之查驗公司完成2023年度組織型溫室氣體盤查之查證 3. 協助計算歐盟CBAM隱含碳排放並完成申報表1份	(1)5% (2)5% (3)5% (4)5% (5)5%	(1)溫室氣體盤查報告書1份/113.12.31 (2)溫室氣體盤查清冊1份/114.01.31 (3)重大性排放源鑑別表1份/114.01.31 (4)溫室氣體盤查聲明書1份/114.01.31 (5)歐盟CBAM隱含碳排放申報表1份/114.01.31
低碳加工系統設置	安裝晶體式高通波焊銅管機並進行設備測試，進行實體設備功能、效能檢測。	(1)5%	(1)設備檢測報告一份確認其設備功能、節電、節水數據。
小計		50%	

註：各分項計畫工作項目每季至少應有一項查核點，期中進度總和須達50%。

消防+低碳化標的

新價值

# 計畫書內容填寫注意事項(推動作法)

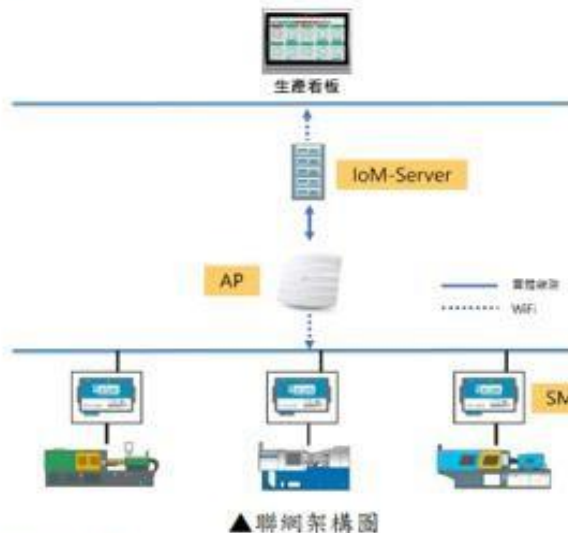
## 工作重點

工作重點表格，因範圍有所有限制，建議盡量在下方補充詳細說明，藉由文字及圖示方式進行呈現，強化說明執行項目內容細項。

### ● 詳細說明

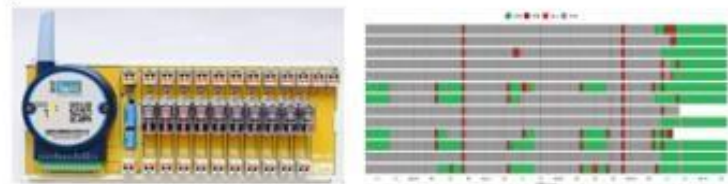
#### (1) 機聯網建置規劃：

調查廠內11台射出機的廠牌及型號，確認SMB能否透過I/O訊號安裝於射出機上，並進行廠內聯網環境視察，確認網路配置及硬體部署位置。



#### (2) 射出機聯網建置：

於11台射出機上安裝SMB，測試I/O訊號是否連接正常，並進行伺服器環境設置。完成網路環境建置後，於系統上進行SMB連線設定，並測試機聯網系統是否正常运行。



▲ SMB示意圖

▲ 生產狀態監控示意圖

SMB採集射出機的電源訊號、開模訊號、關模訊號、異常訊號、時間等資訊，機聯網系統針對採集的I/O訊號進行處理、儲存、轉譯成射出成型機器的作動狀態，計算後取得射出機的狀態(運轉/停機/閒置/異常)歷程資料、生產數量、週期時間等資訊。



# 計畫書內容填寫注意事項(推動作法)

## 預期成果

二、預期成果：

撰寫範本：

改善前(現況)	改善後(結案)
過往火災需人工通報及人工滅火，且過往瓦斯儲存區無預警及滅火設備。	未來施工完畢後將可 24 小時監控並預防火災之發生，如具火災之情事，可自動滅火、通報權責機關及相關人員。
目前僅有簡易滅火器、單獨作業偵煙器及廣播，廠內若發生險情僅依靠現場警示提醒員工，具安全風險且無法符合在地法規	本計畫完成後將符合納管計畫及在地法規並同時運用智慧化系統提升風險預防能力，計劃將安裝緊急05L受信總機1台、差動探測器3只、偵查探測器70只、定溫探測器1只、火警綜合盤5組、揚聲器3W 4台改善險情發生時依賴人員警示之問題，得以在第一時間通報消防局。 同時，建置自動切換電源供應系統及自動排煙系統使廠內在逃生及使用消防栓抽水救援時無虞。
現有ERP系統僅只有列印生產製令，並無生產排程功能，需透過人工使用紙本生產製令單排程，生產狀況需要人員傳遞資訊，且排程也無法即時顯現。	透過導入E化生產排程模組，生產製令單E化，減少紙張使用，並且生產看板資訊可視化，可即時了解生產狀況。
(可自行增列)	

依照基礎轉型動機內容方向說明專案執行前後差異說明，除文字說明盡量可以搭配圖片或示意圖進行呈現。

# 計畫書內容填寫注意事項(設備購置或改善規劃)

## 新增設備

參、設備購置或改善規劃

### 一、全新設備購置

設備名稱 <sup>1</sup> (含品牌、型號) <sup>2</sup>	用途/規格 <sup>2</sup> (含智慧或低碳化效能) <sup>2</sup>	預估費用 (不含稅) <sup>2</sup>	採購對象/產地 <sup>2</sup>
火警自動警報設備(消防設備)	1.複合式火警受信總機 5L (1台-永揚牌 UF-115846) 2.廠區光電式分離探測器 (2組-台濟牌 TX7130) 3.差動探測器 (6只-元和牌 YHR-871), 產地:台灣)	36.2	○○消防工程企業 有限公司/台灣
緊急廣播設備 (消防設備)	1.廣播主機 100W/5L (1台-永揚牌 2-1112845) 2.廠區廣播揚聲器 (18只-聯安牌 SH-3W- ABS)	15	○○消防工程企業 有限公司/台灣
緊急電源設備 (消防設備)	1.全新柴油發電機 30KW (1台-全達器) 2.ATS自動切換開關(1台-全 達器) 3.消防泵浦 10HP(1台-和隆 牌) 4.MP配電盤(1組-七星牌) 5.消防防溢堤(1組)	189.5	○○消防工程企業 有限公司/台灣
室內消防栓設備 (消防設備)	1.綜合室內消防箱 (3個-飛鴻牌水帶接頭, 產 地:台灣) 2.消防進水配管 2 1/2 (12支-鑫陽 CNS6445, 產地: 台灣) 3.消防進水配管 1 1/2 (6支-鑫陽 CNS6445, 產地: 台灣) 4.消防水源水塔(1顆)	117.8	○○消防工程企業 有限公司/台灣
滅火器設備 (消防設備)	1.10型乾粉滅火器 (4支-弘城牌 HB-10)	3.2	○○消防工程企業 有限公司/台灣
緊急照明燈、出 口標示設備 (消防設備)	1.廠區緊急照明燈 27W (8盞-紅橋 HC-P27, 產地: 台灣) 2.廠區出口燈標示設備 C級 (3盞-台濟牌 157540, 產 地:台灣) 3.廠區方向燈標示設備 B級 (2盞-台濟牌 157501, 產 地:台灣) 4.廠區方向燈標示設備 C級 (2盞-台濟牌 157501, 產	9.9	

夾頭式自動整修機(智慧化設備)	三站量料機構自動入料,使用 氣動夾爪自動送料,主軸進行 旋轉並切割,後氣動夾爪夾起 並推桿輸出,透過輸送帶自動 將成品排出。 ✓ 規格:機器以1100mm輸 送帶加 ✓ 220V/380V(3PHASE); ✓ 輸出功率:80KW. ✓ 輸出頻率:10 ~ 50/50~100/100~200KHZ. ✓ 尺寸(L x W x H):320 x 350 x 265. ✓ 淨重:40kg.	1000	OO股份有限公司
		1371.6	

- 1.設備名稱處可填寫大項名稱，但用途/規格處就需填寫詳細名稱、品牌、規格、效能。
- 2.預估費用為大項目下，各設備加總。
- 3.全新設備所購置各項目設備需與報價單內容項目相符。

# 計畫書內容填寫注意事項(設備購置或改善規劃)

## 既有設備改善

### 二、既有設備改善<sup>1</sup>

設備名稱 <sup>1</sup> (含品牌、型號) <sup>1</sup>	改善重點 <sup>1</sup> (含智慧或低碳化改善效能) <sup>1</sup>	預估費用 <sup>1</sup> (不含稅) <sup>1</sup>	委託對象 <sup>1</sup>
射出機 品牌：全立發 型號 CLF-50	射出機聯網，及時了解機台 運行狀況、稼動率、生產良 率。	100 <sup>1</sup>	○○有限公司/台 灣。
(可自行增列) <sup>1</sup>	<sup>1</sup>	100 <sup>1</sup>	<sup>1</sup>

- 1.設備名稱處需填寫詳細名稱、品牌、型號。
- 2.改善重點請盡量填寫改善重點內容、改善後效能。
- 3.委託對象請填寫公司全名及地區。

# 計畫書內容填寫注意事項(人力規劃)

## 肆、申請業者投入人力規劃

姓名/職稱	專長/經歷	工作內容	投入人月
王大明/經理	電機專長、射出機參數調整/○○有限公司/經理	1. 消防、射出機台數位化施工、監工。 2. 確認數位化後的實際應用及測試。	4
(可自行增列)			4

1.人力規劃部分請依序填寫投入人員姓名、職稱、專長、經歷、本次專案工作內容

2.投入人月(人月數需依照實際投入時間為主，勿填滿12人月數)。



# 計畫書內容填寫注意事項(委託單位)

## 伍、委託研究及驗證單位規劃

委託單位 (請填寫全名)	委託內容	合作金額(不含稅)
○○有限公司	晶體式高週波焊鋼管機運行設備測試設備安全性、穩定性、可靠性，提供相對應測試報告。	200
○○有限公司	消防會勘及技師簽證費。	100
		300

- 1.委託研究請詳細填寫委託單位**執行內容**、委託單位欲完成**KPI量化數據**
- 2.委託金額超過**150千元**須附**合作草約**，委託內容須詳盡說明工作項目。
- 3.建築物安全結構費用不認列進委託研究及驗證項目中。

# 計畫書內容填寫注意事項(預期效益)

## 經濟效益

### 一、經濟效益<sup>ρ</sup>

項目 <sup>ρ</sup>	效益 <sup>ρ</sup>
新增投資 <sup>ρ</sup>	<u>3,000</u> 千元 <sup>ρ</sup>
降低成本 <sup>ρ</sup>	<u>1,200</u> 千元 <sup>ρ</sup>
增加就業人數 <sup>ρ</sup>	<u>  </u> 人 <sup>ρ</sup>
增加產值 <sup>ρ</sup>	<u>2,400</u> 千元 <sup>ρ</sup>
(可自行增列) <sup>ρ</sup>	<sup>ρ</sup>

預估方式及計算說明：<sup>ρ</sup>

- ✓ 新增投資:包含此次直接投資 250 萬元，預計日後增加 50 萬擴充機聯網功能，將機聯網功能擴充智慧倉庫管理，完善進銷存系統使資訊更即時正確。<sup>ρ</sup>
- ✓ 降低成本:<sup>ρ</sup>
  - (1)減少機台待機狀況、不良品持續產出，以年營業額 2400 萬減少 5% 不良回收及客訴成本 120 萬。<sup>ρ</sup>
  - (2)完善消防降低隱藏災害<sup>ρ</sup>
- ✓ 成本增加就業:預估在提升生產效率的狀況下，會增加新產品研發的項目，並且增加 1 位開發人員及 1 位行銷人員<sup>ρ</sup>
- ✓ 增加產值:預估(增加良品 20PCS)/(原生產良品 218PCS)-10%(增加 10%產能), 2400 萬(每年營業額)\*10%-240 萬/年<sup>ρ</sup>

1.預期效益所填寫之數據宜詳細說明計算公式，說明數據來源。

# 計畫書內容填寫注意事項(預期效益)

二、技術效益<sup>ρ</sup>

## 技術效益

(一)低碳化<sup>ρ</sup>

項目 <sup>ρ</sup>	效益 <sup>ρ</sup>
減少碳排放量 <sup>ρ</sup>	___公噸 CO2e；減碳___% <sup>ρ</sup>
減少用電量 <sup>ρ</sup>	___度電；節電率___% <sup>ρ</sup>
(可自行增列) <sup>ρ</sup>	<sup>ρ</sup>

(二)智慧化<sup>ρ</sup>

項目 <sup>ρ</sup>	效益 <sup>ρ</sup>
整體設備效率(OEE) <sup>ρ</sup>	___190___%；相較提升___105___% <sup>ρ</sup>
提升生產良率 <sup>ρ</sup>	___98___%；相較提升___8___% <sup>ρ</sup>
減少產線人力 <sup>ρ</sup>	由___2___人減為___1___人 <sup>ρ</sup>
產品達交率 <sup>ρ</sup>	___95___%；相較提升___15___% <sup>ρ</sup>
(可自行增列) <sup>ρ</sup>	<sup>ρ</sup>

預估方式及計算說明：<sup>ρ</sup>

✓ 整體設備效率(OEE)<sup>ρ</sup>

導入自動化後，我司整修產線每日工作 10 小時，每天有 30 分鐘休息時間，休息時不須停止生產，計畫外停線時間(每日經常換線 2 次一次約 45 分共計 90 分鐘)為 90 分鐘，但一人可操作兩台自動化設備，所以實際產能提升，另外使用自動化設備上下料，加工時間相對穩定，產能提升至 95%，且自動化設備可在人員下班後延伸工作約 30 分原計畫的工作時間=600-30=570<sup>ρ</sup>

導入後可工作時間延升至=570-90+30(無須休息)+30(可延伸工作)=540<sup>ρ</sup>

導入後整修生產效能是從原本 85%提升至 95%(360x95%=342 次)，另外可一人二機台，所以導入後的實際產能為 342 次 x2=684 次產能效率從原本 306/360=85%提升至 684/360=190%<sup>ρ</sup>

✓ 提升生產良率<sup>ρ</sup>

(1)計畫前<sup>ρ</sup>

a.產能每日生產數為 100 個，經 QC 不良品為 10 個，良率為 90%<sup>ρ</sup>

(2)計畫後<sup>ρ</sup>

a.產能每日生產數為 100 個，經 QC 不良品為 2 個，良率為 98%<sup>ρ</sup>

1.預期效益所填寫之數據  
宜詳細說明計算公式，說明數據來源。

# 計畫書內容填寫注意事項(經費總表)

系、經費預算表

金額單位：千元

會計科目	政府補助款	業者自籌款	合計	各科目補助比例(%)
消耗性器材及原材料費	90	60	150	6%
全新設備之購置費	726	645.6	1371.6	57%
既有設備之改善費	40	60	100	4%
委託研究或驗證費	160	140	300	12%
人事費		200	200	8%
基礎工程施工費		298	298	13%
合計	1016	1403.6	2419.6	
百分比(%)				

註 1：全新設備之購置費以總經費 30% 為上限。

註 2：委託研究或驗證費以總經費 40% 為上限。

項目內容說明：

- ✓ 全新設備之購置費以總經費 30% 上限，如紅框處總計畫經費 2419.6 千元的 30% 為上限
- ✓ 藍框處%數計算方式主要以該項目合計占總經費之比例。  
舉例：既有設備合計為 100 千元 / 總經費 2419.6 千元 = 4%
- ✓ 人事費：專為個案計畫執行所須支付投入人員之薪資，本(底)薪或相類似之給付，且投入人員應為聘雇業者之正職員工。  
舉例：

(千元)

姓名	月薪(A)	人月數(B)	人事費概算(A x B)
王大明	50	4	200
合計			200

1. 經費預算表中消耗性器材費、新購置設備、基礎工程費用、既有設備改善，須與報價單之內容相同。
2. 委託研究如超過150千元須與委託合約內金額相符。
3. 各科目補助比例為該欄位項目占總經費之比例。
4. 全新購置費用30%之定義為本專案所設定之計畫總經費的30%。



# 計畫書(財務構面)

## ★補充：經費科目編列原則說明

會計科目	編列原則說明	注意事項
消耗性器材及原材料費	<ol style="list-style-type: none"> <li>1. 專為執行個案計畫直接發生之消耗性器材及原材料，或申請業者自行改善既有設備之相關<b>耗材費</b></li> <li>2. <b>不含</b>一般辦公所需之事務性<b>耗材</b></li> </ol>	用於製程或設備測試、調校、試產、改裝達到品質允收標準所需之費用
全新設備之購置費	<ol style="list-style-type: none"> <li>1. 專為執行個案計畫所必需之<b>生產製造</b>、公用設施、<b>檢驗</b>、<b>試驗</b>之購置之機、儀器設備或<b>軟體</b>(含資訊安全保護軟體)，其計算方式以設備購置成本及其安裝施工費用估算而不以租金方式估算。</li> <li>2. 該科目以個案計畫總經費30%為上限</li> </ol>	<ol style="list-style-type: none"> <li>1. 如委外建構資訊系統(如ERP、MES、APS等)皆應列入本項</li> <li>2. 檢驗及試驗設備須與擬改善設備製程之QA/QC相關</li> </ol>
既有設備之改善費	<ol style="list-style-type: none"> <li>1. 係指執行個案計畫所使用<b>既有設備</b>之<b>升級</b>、<b>改裝</b>、<b>調校</b>、<b>設定</b>等效能提升(含軟體升級安裝)之費用。</li> <li>2. 如既有設備有簽訂委外維護合約，應按合約支付相關費用</li> </ol>	改善費用不得用於購置資本門設備或軟體
委託研究或驗證費	<ol style="list-style-type: none"> <li>1. 委託研究或驗證費係指為因應計畫所需，委請學術或專業機構執行<b>蒐集</b>、<b>測試</b>、<b>調校</b>、<b>分析</b>、<b>歸納</b>等<b>研究</b>，或<b>標準</b>、<b>系統驗證</b>工作</li> <li>2. 請註明委託研究或驗證單位、期間及合約</li> <li>3. 該科目以個案計畫總經費40%為上限</li> <li>4. 委託單一對象之費用達新臺幣15萬元以上須簽訂契約</li> </ol>	如屬設備或軟體購置等資本購置不得編於本項費用
人事費	<ol style="list-style-type: none"> <li>1. 可分為<b>內部人事費</b>及外部顧問費</li> <li>2. 專為個案計畫執行所須支付投入人員之薪資</li> <li>3. 個案計畫投入人員應為聘雇業者之<b>正職員工</b></li> <li>4. 顧問之聘用，應提供顧問之技術背景、學經歷資料，以經審議委員會之審查核准者為限</li> <li>5. 聘用顧問之服務單位如為委託研究或驗證對象，則不得編列費用</li> </ol>	所列投入人力之人事費用不得超過公司實際支付人員薪資費，每年不得超過12人月
基礎工程施工費	係指依法令規定，建置 <b>環境保護</b> 、 <b>消防安全</b> 、 <b>排水管道</b> 或 <b>水土保持</b> 等設施所需工程之 <b>施工</b> 費用，包含人工費、材料費、施工機械使用費及工程設計、規劃、監造、管理等其他費用	編列本項費用需提供合約、草約或備忘錄，合約以外幣計價者，應提供外幣換算新臺幣之估算基礎，及當時實際查得之匯率表，以為審查之依據

# 附件

## 報價單範例

1.報價單必需要有明細，且報價單經費預算須與經費編列相符  
2.此報價單為範例，內容僅供參考，請依實際狀況編列。

### 00消防工程企業有限公司

#### 消防工程系統施作預算書

客戶名稱：00企業社

日期：112.10.09

編號	項目：	數量	單位	單價	總額
<b>(一) 火警自動警報設備：</b>					
1	複合式火警受信總機5L (永揚牌UF-115846，產地：台灣)	1	台	8000	全新設備購置費 8,000
2	廠區光電式分離探測器新增 (台消牌TX7130，產地：台灣)	2	組	13500	全新設備購置費 27,000
3	廠區差動探測器新增 (元和牌YHR-871)，產地：台灣)	6	只	200	全新設備購置費 1,200
4	廠區火警耐熱線材20米 (太平洋HR-9613，產地：台灣)	1	式	65000	消耗性器材及 原料材料費 65,000
5	本項目施作五金管材另料	1	式	25000	基礎工程施作費 25,000
6	火警警報連動施作	1	式	50000	基礎工程施作費 50,000
本項小計：					176,200
<b>(二) 緊急廣播設備：</b>					
1	廣播主機100W/5L (永揚牌2-1112845，產地：台灣)	1	台	9600	全新設備購置費 9,600
2	廠區廣播揚聲器 (聯安牌SH-3W-ABS，產地：台灣)	18	只	300	全新設備購置費 5,400
3	廠區廣播喇叭耐熱線材配30米 (太平洋HR-9504，產地：台灣)	1	式	32000	消耗性器材及 原料材料費 32,000
4	本項目施作五金管材另料	1	式	23000	基礎工程施作費 23,000
5	緊急廣播設備安裝施作	1	式	25000	基礎工程施作費 25,000
本項小計：					95,000
<b>(三) 緊急電源設備：</b>					
1	全新柴油發電機30KW(金達昌，產地：台灣)	1	台	110000	全新設備購置費110,000
2	ATS自動切換開關(金達昌，產地：台灣)	1	台	9500	全新設備購置費 9,500

3	消防泵浦10HP(和陞牌，產地：台灣)	1	台	58000	全新設備購置費 58,000
4	MP配電盤(七星牌，產地：台灣)	1	組	5000	全新設備購置費 5,000
5	消防防溢堤	1	組	7000	全新設備購置費 7,000
6	耐熱線材及一般電纜60米 (太平洋HR-9504，產地：台灣)	1	式	30000	消耗性器材及 原料材料費 30,000
7	施作五金管材另料	1	式	10000	基礎工程施作費 10,000
8	發電機幫浦定位施作	1	式	20000	基礎工程施作費 20,000
本項小計：					249,500
<b>(四) 室內消防栓設備：</b>					
綜合室內消防箱					
1	(飛鴻牌水帶接頭，產地：台灣) (中美牌發信機標示燈CM-FL1，產地：台灣)	3	個	5800	全新設備購置費 17,400
2	消防送水配管2 1/2 (鑫陽CNS6445，產地：台灣)	12	支	3200	全新設備購置費 38,400
3	消防送水配管1 1/2 (鑫陽CNS6445，產地：台灣)	6	支	2000	全新設備購置費 12,000
4	消防水源水塔	1	顆	50000	全新設備購置費 50,000
5	施作彎管接頭閘閘防震軟管固定角鐵及五金另料	1	式	25000	基礎工程施作費 25,000
6	廠區幫浦消防栓水塔水源安裝連結施作	1	式	65000	基礎工程施作費 65,000
本項小計：					207,800
<b>(五) 滅火器設備：</b>					
1	廠區新設10型乾粉滅火器 (弘斌牌HB-10)	4	支	800	全新設備購置費 3,200
<b>(六) 廠區緊急照明燈、出口標示設備：</b>					
1	廠區緊急照明燈27W (紅橋HC-P27，產地：台灣)	8	盞	600	全新設備購置費 4,800
2	廠區出口燈標示設備C級 (台消牌157540，產地：台灣)	3	盞	700	全新設備購置費 2,100
3	廠區方向燈標示設備B級 (台消牌157501，產地：台灣)	2	盞	800	全新設備購置費 1,600
4	廠區方向燈標示設備C級 (台消牌157501，產地：台灣)	2	盞	700	全新設備購置費 1,400

5	廠區出口方向照明一般線材20米 (太平洋HR-9613，產地：台灣)	1	式	23,000	消耗性器材及 原料材料費 23,000
6	廠區施作五金管材另料	1	式	20,000	基礎工程施作費 20,000
7	緊急照明及標示設備安裝施作	1	式	35,000	基礎工程施作費 35,000
本項小計：					87,900
<b>(七) 消防機房烤漆浪板搭建改善施作：</b>					
1	消防機房烤漆浪板一小時防火時效搭建施作 消防機房一小時防火時效門	1	式	75000	基礎工程施作費 75,000
<b>(八) 外部水源連結材料：</b>					
1	1. 水塔連結管材，4英寸球閥，採水口 2. 外部水源連結固定角鐵接頭彎管配件 3. PVC配管開關閘閘及五金另料材料 4. 消防外部水源連結測試施作工資	1	式	60000	基礎工程施作費 60,000
<b>(九) 消防工程安全管理</b>					
1	消防會勘及技師簽證	1	式	100000	委託研究費 100,000
本項小計：					100,000
以上工程施作報價不含稅				合計：	1,054,600

#### 工程施作報價細項

甲 方：00企業社

統一編號：12345678

負責人：王大明

電話：0933-436-620

地址：彰化縣00鎮00里00路二段123巷77號



乙 方：00消防工程企業有限公司

統一編號：24681234

工程負責人：陳小明

電話：04-1236622

地址：彰化縣00鎮00里00路178號



航 創新價值

# 附件

## 委託草約範例

### 1. 條文僅供參考，請貴公司依實際與委託單位合作內容訂定

#### 委託合作草約

立合約人 00 企業社 公司(以下稱「甲方」)

00 有限公司 公司(以下稱「乙方」)。

緣甲方委託乙方測試 晶體式高週波焊鋼管機 測試事宜，特立本合約，並同意條件如下：

#### 第一條 測試內容

甲方委託乙方進行測試之內容：設備測試設備安全性、穩定性、可靠性，提供相對應測試報告。(稱本測試)

#### 第二條 合約有效期限

本合約有效期間為113年02月10日起至114年02月09日止(即執行期間)，乙方工作進度需延期者，得經由雙方書面同意後延長之。延長期間產生之各項費用，應由乙方負擔之。

#### 第三條 測試費用

1、本測試之費用總計新台幣 200,000 元整(未稅)。甲方應於收受乙方出具之請款書後30日內，以匯款方式支付本測試費用予乙方。該費用之使用由乙方規劃與應用。

#### 第四條 測試成果報告

1、乙方應依委託書之約定期間繳交本測試成果報告。委託書未約定者應依下列方式為之。

乙方應於第二條所載之執行期間屆滿後 1 個月內，交付本測試成果報告予甲方。

2、本測試成果報告之形式應依委託書約定之內容辦理。

#### 第五條 保密責任

1、為執行本合約之目的，由甲方揭露予乙方之資訊，非經甲方事先書面同意，乙方不得洩漏或交付予任何第三人。但下列資訊不在此限：

- (1) 為公眾所知悉者；
- (2) 乙方從其他合法管道取得者；
- (3) 乙方已得乙方書面同意不負保密義務者；

2、本保密義務於本合約終止後1年內仍不失其效力。

#### 第六條 無擔保責任

1、本測試成果報告係依現狀提供甲方，乙方不擔保成果報告之可專利性、合用性、無侵權及商品化之可能性。

2、甲方因使用、修改、重製、實施本測試成果報告，致侵害第三人智慧財產權時，由甲方負責自行解決。

#### 第七條 權利義務轉讓

甲乙双方在本合約中之權利及義務，非經雙方事前書面同意，不得轉讓予任何第三人。

#### 第八條 損害賠償

除另有約定外，本合約如因可歸責於任何一方之情事，導致他方受有損害者，任何一方因此所應負之損害賠償責任。

#### 第九條 完整合意

任何於本合約簽訂前，經雙方協議但未記載於本合約或其附件之事項，對雙方皆無拘束力。

#### 第十條 準據法與管轄法院

1、本合約應依中華民國之法律予以解釋及規範；對於本合約，或因本合約而引起之疑義或糾紛，雙方同意依誠信原則解決之。

2、本合約如有爭議糾紛，雙方同意以臺灣台中地方法院為第一審之專屬管轄法院。

#### 第十一條 聯絡管理

1、本合約有關之通知或要求應以書面送達下列之處所及人員(以下稱「聯絡人」)，經送達該聯絡人者，即視為甲方送達該方當事人。

甲方聯絡人 姓名：王大明

職稱：負責人

聯絡電話：0933-436-620

地址：彰化縣00鎮00里00路二段123巷77號

乙方聯絡人 姓名：陳小明

職稱：負責人

聯絡電話：04-1236622

地址：彰化縣00鎮00里00路178號

2雙方聯絡人或聯絡資料有所更動時，應以書面通知他方，並告知更新內容。

#### 第十二條 合約修改方式

本合約得經雙方同意以書面修改增訂，並應將經雙方簽署之書面附於本合約之後，作為本合約之一部，以取代原條文。

#### 第十三條 終止合約

1、任一方違反本合約之約定時，他方得以書面通知其於十五日內改正。逾期未能改正者，他方得另以書面通知終止本合約。

2、若乙方有下列情事發生者，甲方得逕行以書面通知乙方立即終止本合約：若乙方重製或聲請或被聲請重製；解散或決議解散或被命令或裁定解散；合併或決議合併，破產或聲請或被聲請宣告破產；主要資產被查封，無法償還債務，或有相當事實足證有發生本款情事之虞者。

#### 第十四條 契約份數

本合約壹式兩份，由甲、乙雙方各執壹份為憑。

立約人：

甲方：00 企業社

代表人：王大明

姓名：王大明

職稱：負責人

地址：彰化縣00鎮00里00路二段123巷77號

統一編號：12345678

乙方：00 有限公司

代表人：陳小明

姓名：陳小明

職稱：負責人

地址：彰化縣00鎮00里00路178號

統一編號：24681234



中華民國 113 年 02 月 01 日

創新價值



# 簡報結束，敬請指教



## 一對一線上諮詢

<https://lin.ee/QsxFVgM>  
專業輔導顧問免費線上諮詢  
※服務時間：  
週一至週五9:00-17:00



## 提案申請官網

<https://reurl.cc/rrXMI4>  
經濟部納管工廠低碳及  
智慧化基礎轉型個案補  
助官網